

The Effectiveness of a Program Based on The Use of Virtual Museum in Developing Tourism Awareness in Early Childhood Stage

Ms. Ebtesam Abdulaziz Alaradi

University of Hafar Al-Batin | KSA

Received:

09/03/2025

Revised:

19/03/2025

Accepted:

03/04/2025

Published:

30/06/2025

* Corresponding author:

ebtes98@gmail.com

Citation: Alaradi, E. A. (2025). The Effectiveness of a Program Based on The Use of Virtual Museum in Developing Tourism Awareness in Early Childhood Stage. *Journal of Curriculum and Teaching Methodology*, 4(6), 70 – 95.

<https://doi.org/10.26389/AJSRP.B110325>

2025 © AISRP • Arab Institute of Sciences & Research Publishing (AISRP), Palestine, all rights reserved.

• Open Access



This article is an open access article distributed under the terms and conditions of the Creative Commons Attribution (CC BY-NC) [license](https://creativecommons.org/licenses/by-nc/4.0/)

Abstract: The study aimed to investigate the effectiveness of a program based on the use of the virtual museum in developing tourism awareness during early childhood. The researcher employed a quasi-experimental design with two groups, as it was suitable for the nature of the current research. The sample was divided into two groups: an experimental group and a control group.

The researcher developed and used the following tools: the Pictorial Tourism Awareness Scale (prepared by the researcher) and the program based on using the virtual museum to develop tourism awareness during early childhood (prepared by the researcher). These tools were applied to a sample of 60 children in the early childhood stage, with an average age ranging from 4 to 6 years.

The results of the current study revealed the effectiveness of the program in enhancing children's tourism awareness through the use of the virtual museum, as observed in the follow-up measurement of the children in the research sample and confirmed by the results of the study hypotheses.

The researcher recommended the importance of designing programs and activities that provide information about tourism in the Kingdom of Saudi Arabia.

Keywords: virtual museum- tourism awareness- early childhood.

فاعلية برنامج قائم على استخدام المتحف الافتراضي في تنمية الوعي السياحي في مرحلة الطفولة المبكرة

أ. ابتسام عبد العزيز العرادي

جامعة حفر الباطن | المملكة العربية السعودية

المستخلص: استهدفت الدراسة الكشف عن فاعلية البرنامج القائم على استخدام المتحف الافتراضي في تنمية الوعي السياحي في مرحلة الطفولة المبكرة، استخدمت الباحثة المنهج شبه التجريبي ذو المجموعتين لمناسبتها لطبيعة البحث، حيث تم تقسيم العينة إلى مجموعتين إحداهما المجموعة التجريبية والأخرى المجموعة الضابطة، وقامت الباحثة بإعداد واستخدام الأدوات التالية: مقياس الوعي السياحي المصور (إعداد الباحثة) والبرنامج القائم على استخدام المتحف الافتراضي في تنمية الوعي السياحي في مرحلة الطفولة المبكرة (إعداد الباحثة)، وتم تطبيقها على عينة مكونة من (60) طفلاً وطفلة من أطفال مرحلة الطفولة المبكرة، متوسط أعمارهم من (4-6) سنوات، وأسفرت نتائج البحث الحالي عن فاعلية البرنامج على استخدام المتحف الافتراضي على رفع معدل الوعي السياحي لدى الأطفال، كما بدا في القياس التبعي للأطفال عينة البحث وأظهرته نتائج فروضه وأوصت الباحثة بضرورة الاهتمام بتصميم برامج وأنشطة تقدم فيها معلومات عن السياحة في المملكة العربية السعودية. الكلمات المفتاحية: المتحف الافتراضي- الوعي السياحي- الطفولة المبكرة.

1- المقدمة.

اتجهت العديد من الدول السياحية لنشر الوعي السياحي وتوعية الأفراد لما تمتلكه من موارد حيث شهد العالم تغيرات سريعة التتابع وتحولات تكنولوجية كبرى، ما أدى إلى ظهور تحديات تعليمية تختص بحاجة نظام التعليم إلى فرص أوسع، وشهدت العقود الأخيرة تزايد اهتمام الدول المتقدمة والنامية بثرواتها البشرية في كافة مجالات الحياة وبخاصة الفنون والتربية الفنية، نتيجة للتطور في العلوم التربوية والنفسية والاجتماعية في مختلف الميادين، مما أتاح الفرص لتزايد الاستفادة من توظيف المستحدثات التكنولوجية في تحسين وتحديث ميدان التربية الفنية.(السيد، 2015).

وقد اتجه العديد من الباحثين لدراسة أهمية تعزيز وترسيخ الوعي السياحي لدى المواطن السعودي في مراحل مبكرة مثل دراسة(حسين، 2019)، ودراسة(خميس وبدير، 2020)، ودراسة (السيد، 2019) والتي اعتبرت أن الوعي السياحي يعد ركيزة جوهرية وهامة لا يمكن التغافل عنها إذا ما تم التخطيط للارتقاء بالقطاع السياحي، مما يدل على أهمية تنمية الوعي السياحي لدى المواطنين منذ المراحل العمرية المبكرة بهدف بناء مجتمع مثقف سياحياً، وعلى دراية بأهمية الإنجازات وتعد المتاحف من أهم مصادر التعليم وذلك للدور التربوي المهم في تعزيز العملية التعليمية عن طريق الخبرات الواقعية الملموسة التي تهيئها للأطفال والمتاحف ما هي إلا مؤسسات تربوية تقوم بدور مكمل للمؤسسات التربوية الأخرى فهي تؤدي دور الوسيط الذي ينقل للأجيال المعاصرة ميراث الإنسانية كلها فتعني عقولهم وتقدم المعلومات في شكل جذاب وشائق وتساعدهم على الاستكشاف وتمهد لهم الطريق للتفكير الصحيح والولاء للوطن الذي ينتمون اليه وتوفر لهم خبرة مباشرة حية، (العززي، 2020). وبمراجعة العديد من المصادر المتاحة، حيث لا توجد إحصاءات محددة حول نسبة الأطفال الذين يفتقرون للوعي السياحي في المملكة العربية السعودية. مع ذلك، أظهرت بعض الدراسات جهوداً لتعزيز هذا الوعي بين الأطفال. (حسين، 2019) وتعد زيارة المتاحف من الوسائل المهمة التي تساعد الطفل في المرحلة العمرية المبكرة من التعرف إلى تراثه ووطنه وتعرفه إلى معالم سياحية كثيرة ومتنوعة في شتى المجالات والتي تعد حضارة الأمة، وتساعد على "تمييز بعض جوانب التطور بين الماضي والحاضر لطفل الروضة بالمملكة العربية السعودية. وقد لاحظت الباحثة من خلال استطلاع رأي معلمات الطفولة المبكرة وكذلك خبراء التربية أن الأطفال في المراحل العمرية المبكرة ليس لديهم وعي سياحي ويفتقرون إلى الخبرة والمعرفة بالمواقع السياحية في المملكة العربية السعودية، كما أن هناك عدم وعي وعدم معرفة بمعلومات وحقائق ومفاهيم تخص المعالم السياحية والآثار في المملكة ومن هنا برزت مشكلة الدراسة والتي تحاول هذه الدراسة البحث فيها واقتراح حلول مناسبة لها.

2-1-مشكلة الدراسة:

نبعت مشكلة الدراسة من الاهتمام الكبير التي أولته المملكة العربية السعودية نحو السياحة حيث اهتمت المملكة بالسياحة الداخلية وتطويرها، كما أن بلادنا هي قبلة المسلمين والعمق العربي والإسلامي ولدينا الكثير من الفرص الكامنة والثروات المتنوعة، وتكمن ثروتنا الحقيقية في مجتمعنا وأفرادنا وديننا الإسلامي ووحدتنا الوطنية للذآن هما محور اعتزازنا وتميزنا كما أن مستقبل المملكة مبشر وواعد لما تشهده من ثروات متعددة ومتنوعة.

واهتمت رؤية 2030 بشكل ملحوظ للسياحة حيث أن رؤية أي دولة لمستقبلها تنطلق من مكان القوة فيها فمكانة المملكة في العالم الإسلامي ستمكنا من أداء دورنا الريادي كعمق وسند لأمتنا العربية والإسلامية، وتشهد المملكة على ارث ثقافي وتاريخي ينبغي أن ندرك أهمية المحافظة عليه لتعزيز الوحدة الوطنية. هذا وقد أشارت عدة دراسات على أهمية ورفع وزيادة الوعي السياحي لدى تلاميذ وأطفال المراحل الأولى في الدراسة، وهذا ما أشارت إليه دراسة (الشحري، 2005).

هذا وقد لاحظت الباحثة ندرة استخدام المتاحف الافتراضية في تنمية الوعي السياحي في مرحلة الطفولة المبكرة في عمليتي التعلم والتعليم، وأكدت العديد من الدراسات والبحوث السابقة على أهمية المتحف الافتراضي في اكتساب العديد من المفاهيم المختلفة هذا ما قد أشارت إليه دراسة (غني، 2010)، (محمد عيسى وآخرون، 2019)، (محفوظ، 2017)، (المشوقي، 2015)، (الحمراوى، 2013). وتمثلت مشكلة الدراسة في السؤال التالي: ما فاعلية برنامج قائم على استخدام المتحف الافتراضي في تنمية الوعي السياحي في مرحلة الطفولة المبكرة؟

3-1-أسئلة الدراسة

يمكن صياغة أسئلة الدراسة استرشاداً بفرضياتها كما يلي:

- 1- ما مدى فاعلية البرنامج القائم على استخدام المتحف الافتراضي في تنمية أبعاد الوعي السياحي لدى أطفال المرحلة الابتدائية؟
- 2- ما الفروق بين متوسط درجات أطفال المجموعة التجريبية والمجموعة الضابطة في القياس البعدي للوعي السياحي؟
- 3- ما الفروق بين متوسط درجات المجموعة التجريبية في القياسين القبلي والبعدي للوعي السياحي؟
- 4- هل تستمر آثار البرنامج على أطفال المجموعة التجريبية بعد مرور فترة زمنية (في القياس التتبعي)؟

4-1-فرضيات الدراسة:

1. توجد فروق ذات دلالة إحصائية بين متوسطي درجات أطفال المجموعتين التجريبية والضابطة في القياس البعدي لأبعاد الوعي السياحي ومجموعها الكلي لصالح أطفال المجموعة التجريبية.
2. توجد فروق دالة إحصائية بين متوسطي درجات أطفال المجموعة التجريبية في القياسين القبلي والبعدي لأبعاد الوعي السياحي ومجموعها الكلي لصالح القياس البعدي.
3. لا توجد فروق دالة إحصائية بين متوسطي درجات أطفال المجموعة التجريبية في القياسين البعدي والتتبعي لأبعاد الوعي السياحي ومجموعها الكلي.

5-1-أهداف الدراسة:

1. قياس فاعلية برنامج تعليمي قائم على المتحف الافتراضي في تنمية الوعي السياحي لدى أطفال المرحلة الابتدائية.
2. بناء برنامج تربوي باستخدام المتحف الافتراضي لتعزيز الوعي السياحي لدى الطفل السعودي.
3. تصميم مقياس لقياس أبعاد الوعي السياحي المناسب لمرحلة الطفولة المبكرة.
4. الكشف عن مدى استمرارية أثر البرنامج على الأطفال بعد انتهاء تنفيذه.
5. تحديد أبرز أبعاد الوعي السياحي التي يمكن تنميتها من خلال البرامج الرقمية.

6-1-أهمية الدراسة:

● الأهمية النظرية:

- تسهم في إثراء الأدبيات العلمية حول العلاقة بين التكنولوجيا التعليمية والوعي السياحي لدى الأطفال.
- تضفي بُعداً جديداً في مجال تصميم البرامج التعليمية المبكرة باستخدام الواقع الافتراضي.

● الأهمية التطبيقية:

- تقدم دليلاً عملياً للمعلمين والمعلمات حول كيفية استخدام المتحف الافتراضي في تنمية وعي الأطفال السياحي.
- تدعم صناع القرار في قطاع التعليم بتصور تطبيقي لإدماج السياحة الوطنية في التعليم المبكر.
- تساعد في بناء اتجاهات إيجابية لدى الطفل نحو تراث بلاده ومعالمها السياحية.
- توفر أداة مقننة (مقياس الوعي السياحي) قابلة للتطبيق في بيئات تعليمية مشابهة.
- تخدم وزارة السياحة والتعليم في تطوير برامج مشتركة تستهدف الأطفال في سن مبكرة.
- تسهم في تعزيز قيم الانتماء الوطني من خلال تعزيز الوعي بالمعالم التراثية والسياحية.

7-1-حدود الدراسة:

تقتصر الدراسة على الحدود التالية:

- الحد الموضوعي: فاعلية برنامج مقترح فاعلية برنامج قائم على استخدام المتحف الافتراضي في تنمية الوعي السياحي في مرحلة الطفولة المبكرة
- الحد البشري: أطفال أول ابتدائي (6-7) سنوات (60) طفلاً وطفلة.
- الحد المكاني: طبقت الدراسة في مدرسة ميمونة بنت الحارث للطفولة المبكرة في حفر الباطن.
- الحد الزمني: العام الدراسي 2022، 2023

8-1-مصطلحات البحث:

- السياحة: تنقل الافراد أو المجموعات من مكان إلى اخر بقصد الترفيه أو التثقيف أو العلاج. (معجم المعاني الجامع) ويعرف قاموس الكل السياحة: التنقل من بلد إلى بلد طلباً للتنزه أو الاستطلاع والكشف.
- وتعرفها الباحثة اجرائياً: "هي السفر من بلد إلى اخر بأهداف متعددة سواء كان بهدف الترفيه أو الاكتشاف ما هو جديد من ثقافات ومعالم وغيرها"

- الوعي السياحي: هو معرفة المواطن بأهمية السياحة كثروة قومية يجب المحافظة عليها، ويتطلب الوعي السياحي تلازم الجانبين المعرفي والوجداني للفرد سواء معرفة ومعلومات أو بناء قيم وجدانية تجاه المعالم السياحية، كذلك تكوين مفاهيم سليمة عن سلوك الفرد كسائح وكموطن يتعامل مع سائحين من جنسيات مختلفة (أبو عراد وابن علي، 2008).
- وتعرفه الباحثة اجرائياً: "هو إحساس الفرد والمجتمع بقيمة وأهمية السياحة والفهم العميق لها والمحافظة على تنميتها لما تحمله من عائد مهم لاقتصاد الوطن"
- المتحف الافتراضي: المتحف هو المكان المخصص لحفظ وتوثيق وعرض وصيانة التراث الإنساني والطبيعي والتطور العلمي والفني ونشر المعرفة والتوعية بين الجماهير (معجم المعاني الجامع) الافتراضي هو الواقع التقريبي ومحاكاة يولدها الحاسوب لمناظر ثلاثية الأبعاد لمحيط أو سلسلة من الأحداث تمكن الناظر الذي يستخدم جهازاً إلكترونياً خاصاً من أن يراها على شاشة عرض ويتفاعل معها بطريقة تبدو فعلية (معجم المعاني الجامع).
- وتعرفه الباحثة اجرائياً: "هو متحف يشمل واقع افتراضي يحمل بطياته العديد من الوسائط والوسائل المتعددة كأجهزة الحاسوب والاياد والتي من خلالها تمكننا من عيش تجربة زيارة المتاحف من حول العالم.
- الطفولة المبكرة: هي مرحلة من مراحل النمو البشري وتمتد هذه المرحلة من عمر السنتين إلى السادسة.

2- منهجية الدراسة وإجراءاتها.

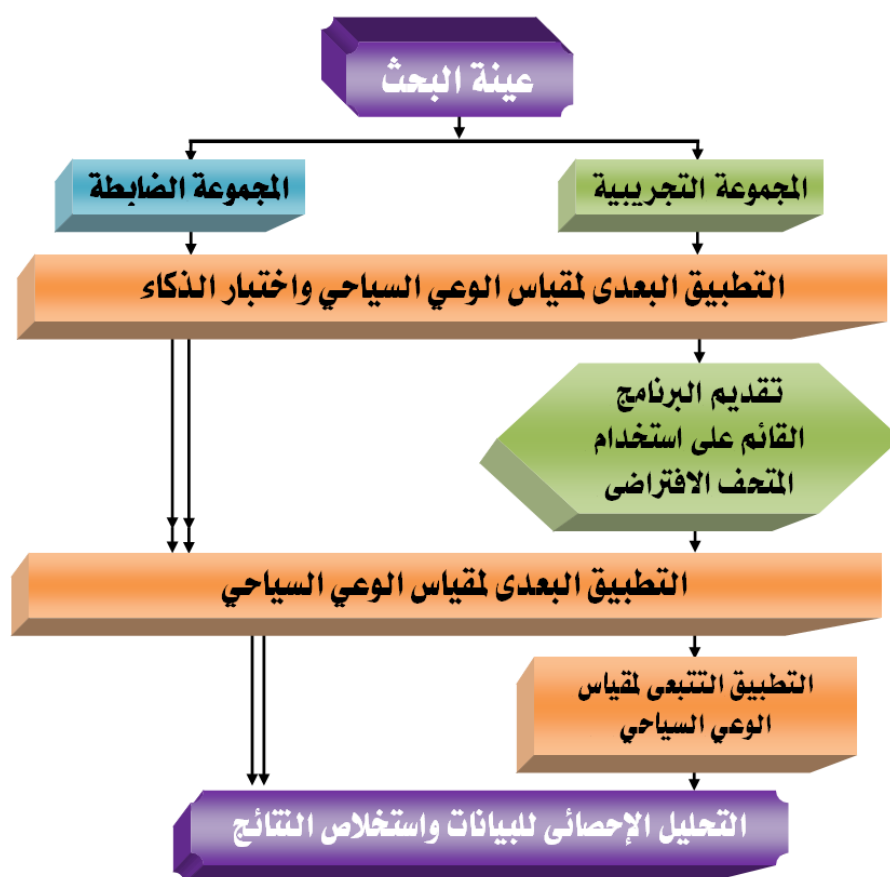
1-2- منهج الدراسة:

اعتمد هذا البحث على المنهج شبه التجريبي ذو المجموعتين التجريبية حيث تم تقسيم أطفال العينة إلى مجموعتين أحدهما تمثل المجموعة الضابطة والأخرى التجريبية.

2-2- عينة الدراسة:

تكونت عينة البحث الأساسية من (60) طفلاً وطفلة من أطفال مرحلة الطفولة المبكرة، متوسط أعمارهم من (4-6) سنوات في إحدى مدارس محافظة حفر الباطن، وقد تم توزيع أفراد البحث بطريقة عشوائية، وقد طبقت جلسات البرنامج عن طريق استخدام غرفة المصادر التعليمية لعرض محتويات المتحف الافتراضي على الأطفال.

1. العينة الاستطلاعية: تهدف العينة الاستطلاعية إلى التأكد من الخصائص السيكومترية لأدوات البحث (الصدق- الثبات)، تكونت العينة الاستطلاعية من (68) طفل وطفلة من أطفال مرحلة الطفولة المبكرة.
2. العينة الأساسية: تكونت العينة الأساسية للبحث من (60) طفل وطفلة من أطفال مرحلة الطفولة المبكرة، بمتوسط عمر زمني قدره (0.42 ± 5.57) عام، تم تقسيمهم بالتساوي إلى مجموعتين تجريبية وضابطة.



2-3-أدوات البحث:

مقياس الوعي السياحي

يهدف هذا المقياس إلى قياس أبعاد الوعي السياحي لدى عينة من أطفال مرحلة الطفولة المبكرة.

2-3-1-وصف المقياس:

لبناء هذا المقياس إطلعت الباحثة على العديد من الدراسات والبحوث العربية والأجنبية التي تناولت موضوع أبعاد الوعي السياحي مثل ودراسة (السلطاني، 2021) ودراسة (الطالب، 2018) ودراسة (رحمة، 2021)، كما اطلعت الباحثة على العديد من المقاييس والاستبيانات التي تم استخدامها في هذه الدراسات لقياس أبعاد الوعي السياحي. وعند صياغة مفردات المقياس راعت الباحثة ما يلي:

- تجنب العبارات التي تشير إلى حقائق.
 - تجنب العبارات التي يحتمل أن يوافق عليها أو لا يوافق عليها جميع الأطفال، فمثل هذه العبارات لا تميز بين درجات الموافقة أو الأفضلية.
 - ينبغي أن تشير العبارات إلى الحاضر والمستقبل لا إلى الماضي.
 - استخدام عبارات مباشرة وواضحة وبسيطة.
 - استخدام عبارات مختصرة مركزة.
 - تجنب استخدام التعميمات أو العبارات الشمولية مثل: (دائماً، أبداً، كل). (علام، 2000، ص ص562-563).
- ويوضح جدول (1) عدد مفردات المُخصّصة لكل بعد من أبعاد مقياس الوعي السياحي في صورته الأولى.
- جدول (1) عدد مفردات المُخصّصة لكل بعد من أبعاد مقياس الوعي السياحي في صورته الأولى

الأبعاد	أرقام المفردات	عدد المفردات
الوعي بالسياحة الثقافية.	25	30
الوعي بالسياحة الدينية.	20	30
الوعي بالسياحة التاريخية.	27	27

الأبعاد	أرقام المفردات	عدد المفردات
الوعي بالسياحة الترفيهية.	15	25
المجموع		112

2-3-2- صدق المحكمين وصدق المحتوى للاوشي:

قامت الباحثة بحساب صدق مقياس الوعي السياحي باستخدام صدق المحكمين حيث تم عرض المقياس في صورته الأولى على عدد (10) أساتذة من أساتذة علم النفس التربوي والصحة النفسية بالجامعات السعودية مصحوباً بمقدمة تمهيدية تضمنت توضيحاً لمجال البحث، والهدف منه، والتعريف الإجرائي لمصطلحاته، بهدف التأكد من صلاحيته وصدقه لقياس أبعاد الوعي السياحي، وإبداء ملاحظاتهم حول:

- مدى وضوح وملائمة صياغة مفردات المقياس.
- مدى وضوح تعليمات المقياس.
- مدى كفاية مفردات المقياس.
- مدى وضوح ومناسبة خيارات الإجابة.
- تعديل أو حذف أو إضافة ما ترونه سيادتكم يحتاج إلى ذلك.

وقد قامت الباحثة بحساب نسب اتفاق المحكمين السادة أعضاء هيئة التدريس بالجامعات على كل مفردة من مفردات المقياس من حيث: مدى تمثيل مفردات المقياس لقياس أبعاد الوعي السياحي.

كما قامت الباحثة بحساب صدق المحتوى باستخدام معادلة لاوشي Lawshe لحساب نسبة صدق المحتوى Content Validity Ratio (CVR) لكل مفردة من مفردات مقياس الوعي السياحي (In Johnston, P; Wilkinson, K, 2009, P5).

ويوضح جدول (2) نسب اتفاق المحكمين ومعامل صدق لاوشي لمفردات مقياس الوعي السياحي.

جدول (2) نسب اتفاق المحكمين ومعامل صدق لاوشي لمفردات مقياس الوعي السياحي (ن=10)

م	العدد الكلي للمحكمين	عدد مرات الاتفاق	عدد مرات الاختلاف	نسبة الاتفاق %	معامل صدق لاوشي CVR*(1)	القرار المتعلق بالمفردة
1	10	10	0	100.00	1.000	تُقبل
2	10	8	2	80.00	0.600	تُعدل وتُقبل
3	10	10	0	100.00	1.000	تُقبل
4	10	9	1	90.00	0.800	تُعدل وتُقبل
5	10	9	1	90.00	0.800	تُعدل وتُقبل
6	10	10	0	100.00	1.000	تُقبل
7	10	10	0	100.00	1.000	تُقبل
8	10	8	2	80.00	0.600	تُعدل وتُقبل
9	10	10	0	100.00	1.000	تُقبل
10	10	8	2	80.00	0.600	تُعدل وتُقبل
11	10	10	0	100.00	1.000	تُقبل
12	10	10	0	100.00	1.000	تُقبل
13	10	10	0	100.00	1.000	تُقبل
14	10	8	2	80.00	0.600	تُعدل وتُقبل
15	10	10	0	100.00	1.000	تُقبل
16	10	8	2	80.00	0.600	تُعدل وتُقبل
17	10	10	0	100.00	1.000	تُقبل

(1)- Content Validity Ratio.

م	العدد الكلي للمحكّمين	عدد مرات الاتفاق	عدد مرات الاختلاف	نسبة الاتفاق %	معامل صدق لاوشي CVR*(1)	القرار المتعلق بالمفردة
18	10	9	1	90.00	0.800	تُعدل وتُقبل
19	10	9	1	90.00	0.800	تُعدل وتُقبل
20	10	10	0	100.00	1.000	تُقبل
21	10	10	0	100.00	1.000	تُقبل
22	10	8	2	80.00	0.600	تُعدل وتُقبل
23	10	10	0	100.00	1.000	تُقبل
24	10	8	2	80.00	0.600	تُعدل وتُقبل
25	10	8	2	80.00	0.600	تُعدل وتُقبل
26	10	9	1	90.00	0.800	تُعدل وتُقبل
27	10	10	0	100.00	1.000	تُقبل
28	10	9	1	90.00	0.800	تُعدل وتُقبل
29	10	8	2	80.00	0.600	تُعدل وتُقبل
30	10	10	0	100.00	1.000	تُقبل
31	10	9	1	90.00	0.800	تُعدل وتُقبل
32	10	9	1	90.00	0.800	تُعدل وتُقبل
33	10	10	0	100.00	1.000	تُقبل
34	10	10	0	100.00	1.000	تُقبل
35	10	8	2	80.00	0.600	تُعدل وتُقبل
36	10	10	0	100.00	1.000	تُقبل
37	10	8	2	80.00	0.600	تُعدل وتُقبل
38	10	8	2	80.00	0.600	تُعدل وتُقبل
39	10	9	1	90.00	0.800	تُعدل وتُقبل
40	10	10	0	100.00	1.000	تُقبل
41	10	9	1	90.00	0.800	تُعدل وتُقبل
42	10	8	2	80.00	0.600	تُعدل وتُقبل
43	10	8	2	80.00	0.600	تُعدل وتُقبل
44	10	9	1	90.00	0.800	تُعدل وتُقبل
45	10	10	0	100.00	1.000	تُقبل
46	10	10	0	100.00	1.000	تُقبل
47	10	9	1	90.00	0.800	تُعدل وتُقبل
48	10	9	1	90.00	0.800	تُعدل وتُقبل
49	10	10	0	100.00	1.000	تُقبل
50	10	9	1	90.00	0.800	تُعدل وتُقبل
51	10	10	0	100.00	1.000	تُقبل
52	10	9	1	90.00	0.800	تُعدل وتُقبل
53	10	10	0	100.00	1.000	تُقبل
54	10	10	0	100.00	1.000	تُقبل
55	10	10	0	100.00	1.000	تُقبل

م	العدد الكلي للمحكّمين	عدد مرات الاتفاق	عدد مرات الاختلاف	نسبة الاتفاق %	معامل صدق لاوشي CVR*(1)	القرار المتعلق بالمفردة
56	10	9	1	90.00	0.800	تُعدل وتُقبل
57	10	10	0	100.00	1.000	تُقبل
58	10	8	2	80.00	0.600	تُعدل وتُقبل
59	10	10	0	100.00	1.000	تُقبل
60	10	9	1	90.00	0.800	تُعدل وتُقبل
61	10	9	1	90.00	0.800	تُعدل وتُقبل
62	10	10	0	100.00	1.000	تُقبل
63	10	10	0	100.00	1.000	تُقبل
64	10	9	1	90.00	0.800	تُعدل وتُقبل
65	10	10	0	100.00	1.000	تُقبل
66	10	10	0	100.00	1.000	تُقبل
67	10	9	1	90.00	0.800	تُعدل وتُقبل
68	10	9	1	90.00	0.800	تُعدل وتُقبل
69	10	10	0	100.00	1.000	تُقبل
70	10	9	1	90.00	0.800	تُعدل وتُقبل
71	10	10	0	100.00	1.000	تُقبل
72	10	9	1	90.00	0.800	تُعدل وتُقبل
73	10	10	0	100.00	1.000	تُقبل
74	10	10	0	100.00	1.000	تُقبل
75	10	9	1	90.00	0.800	تُعدل وتُقبل
76	10	10	0	100.00	1.000	تُقبل
77	10	9	1	90.00	0.800	تُعدل وتُقبل
78	10	10	0	100.00	1.000	تُقبل
79	10	8	2	80.00	0.600	تُعدل وتُقبل
80	10	10	0	100.00	1.000	تُقبل
81	10	9	1	90.00	0.800	تُعدل وتُقبل
82	10	9	1	90.00	0.800	تُعدل وتُقبل
83	10	10	0	100.00	1.000	تُقبل
84	10	10	0	100.00	1.000	تُقبل
85	10	8	2	80.00	0.600	تُعدل وتُقبل
86	10	10	0	100.00	1.000	تُقبل
87	10	8	2	80.00	0.600	تُعدل وتُقبل
88	10	8	2	80.00	0.600	تُعدل وتُقبل
89	10	9	1	90.00	0.800	تُعدل وتُقبل
90	10	10	0	100.00	1.000	تُقبل
91	10	9	1	90.00	0.800	تُعدل وتُقبل
92	10	8	2	80.00	0.600	تُعدل وتُقبل
93	10	8	2	80.00	0.600	تُعدل وتُقبل

م	العدد الكلي للمحكّمين	عدد مرات الاتفاق	عدد مرات الاختلاف	نسبة الاتفاق %	معامل صدق لاوشي CVR*(1)	القرار المتعلق بالمفردة
94	10	9	1	90.00	0.800	تُعدل وتُقبل
95	10	10	0	100.00	1.000	تُقبل
96	10	10	0	100.00	1.000	تُقبل
97	10	9	1	90.00	0.800	تُعدل وتُقبل
98	10	9	1	90.00	0.800	تُعدل وتُقبل
99	10	10	0	100.00	1.000	تُقبل
100	10	9	1	90.00	0.800	تُعدل وتُقبل
101	10	10	0	100.00	1.000	تُقبل
102	10	9	1	90.00	0.800	تُعدل وتُقبل
103	10	10	0	100.00	1.000	تُقبل
104	10	10	0	100.00	1.000	تُقبل
105	10	10	0	100.00	1.000	تُقبل
106	10	9	1	90.00	0.800	تُعدل وتُقبل
107	10	10	0	100.00	1.000	تُقبل
108	10	8	2	80.00	0.600	تُعدل وتُقبل
109	10	10	0	100.00	1.000	تُقبل
110	10	9	1	90.00	0.800	تُعدل وتُقبل
111	10	9	1	90.00	0.800	تُعدل وتُقبل
112	10	10	0	100.00	1.000	تُقبل
متوسط النسبة الكلية للاتفاق على المقياس						92.768%
متوسط نسبة صدق لاوشي للمقياس ككل						0.855

يلاحظ من جدول (2) أن نسب اتفاق السادة أعضاء هيئة التدريس بالجامعات على كل مفردة من مفردات مقياس الوعي السياحي تتراوح ما بين (80-100%)، كما بلغت نسبة الاتفاق الكلية للسادة المحكمين على مفردات المقياس (92.768%) وعن نسبة صدق المحتوى (CVR) للاوشى يلاحظ من جدول (2) أن جميع مفردات مقياس الوعي السياحي تتمتع بقيم صدق محتوى مقبولة، كما بلغ متوسط نسبة صدق المحتوى للمقياس ككل (0.855) وهي نسبة صدق مقبولة. وقد استفادت الباحثة من آراء وتوجيهات السادة المحكمين من خلال مجموعة من الملاحظات مثل: تعديل صياغة بعض مفردات المقياس لتصبح أكثر وضوحاً. إعادة ترتيب لبعض المفردات بتقديم بعضها على بعض.

2-3-3- الصدق العاملي:

يسعى التحليل العاملي إلى تحديد المتغيرات الكامنة (العوامل) التي توضح نمط الارتباطات بين العديد من المتغيرات، ويستخدم للحد من كثرة البيانات وتلخيصها لتحديد عدد قليل من العوامل التي تُفسر التباين المُلاحظ في عدد أكبر بكثير من المتغيرات (SPSS Inc, 2004, P 441).

ولحساب الصدق العاملي لمقياس الوعي السياحي استخدمت الباحثة التحليل العاملي الاستكشافي Exploratory factor Analysis بطريقة المكونات الأساسية Principal Components Method مع تدوير المحاور بطريقة الفاريماكس Varimax Method. كما استخدمت الباحثة اختبار بارلت Bartlett's Test of Sphericity للتأكد من أن مصفوفة الارتباط لا تساوي مصفوفة الوحدة. (Field, A, 2009, P648)، وكانت نتيجة اختبار بارلت Bartlett's Test دالة إحصائية عند مستوى (0.01)، وهذا يُشير إلى خلو مصفوفة الارتباط من معاملات ارتباط تامة أي أن مصفوفة الارتباط لا تساوي مصفوفة الوحدة وأنه يوجد ارتباط بين بعض المتغيرات في المصفوفة مما يوفر أساساً سليماً إحصائياً لاستخدام أسلوب التحليل العاملي. ولتحديد العامل الذي تنتمي إليه المفردة استخدمت الباحثة المحاكات التالي:

- تصنف المفردة ضمن العامل الذي تحقق عليه أعلى درجة تشيع.
- أن يبلغ تشيع المفردة على العامل (0.30) على الأقل، أو أعلى من ذلك.
- أن يتوافق مضمون المفردة مع مضامين المفردات التي تنتمي إلى العامل نفسه.

4-3-2- ثبات المقياس:

معامل ثبات ألفا كرونباخ: Cronbach's alpha

قامت الباحثة بحساب ثبات مقياس الوعي السياحي باستخدام طريقة ألفا كرونباخ والجدول التالي يوضح قيم معاملات الثبات بطريقة "ألفا كرونباخ" لكل مفردة ومعامل الثبات لمقياس الوعي السياحي ككل.

جدول (3) قيم معاملات الثبات بطريقة "ألفا كرونباخ" لكل مفردة ومعامل الثبات لمقياس الوعي السياحي ككل (ن=68)

معامل ثبات المقياس في حالة حذف المفردة	م	معامل ثبات المقياس في حالة حذف المفردة	م	معامل ثبات المقياس في حالة حذف المفردة	م	معامل ثبات المقياس في حالة حذف المفردة	م
0.821	85	0.821	57	0.821	29	0.825	1
0.824	86	0.824	58	0.823	30	0.823	2
0.825	87	0.823	59	0.826	31	0.824	3
0.821	88	0.822	60	0.825	32	0.827	4
0.822	89	0.826	61	0.824	33	0.827	5
0.825	90	0.824	62	0.828	34	0.810	6
0.829	91	0.823	63	0.826	35	0.827	7
0.824	92	0.814	64	0.825	36	0.820	8
0.826	93	0.816	65	0.826	37	0.826	9
0.822	94	0.827	66	0.828	38	0.829	10
0.821	95	0.818	67	0.829	39	0.828	11
0.827	96	0.818	68	0.830	40	0.823	12
0.828	97	0.822	69	0.829	41	0.827	13
0.821	98	0.820	70	0.829	42	0.826	14
0.825	99	0.829	71	0.828	43	0.821	15
0.822	100	0.828	72	0.816	44	0.816	16
0.822	101	0.822	73	0.809	45	0.822	17
0.818	102	0.825	74	0.829	46	0.823	18
0.827	103	0.824	75	0.828	47	0.827	19
0.823	104	0.829	76	0.829	48	0.825	20
0.818	105	0.827	77	0.822	49	0.823	21
0.822	106	0.822	78	0.828	50	0.824	22
0.822	107	0.825	79	0.829	51	0.825	23
0.826	108	0.828	80	0.821	52	0.821	24
0.829	109	0.829	81	0.827	53	0.823	25
0.827	110	0.825	82	0.828	54	0.824	26
0.828	111	0.829	83	0.828	55	0.824	27
0.826	112	0.826	84	0.824	56	0.826	28
.831		معامل ثبات المقياس ككل					

وإذا كان معامل الثبات بطريقة ألفا لكل مفردة من مفردات المقياس أقل من قيمة ألفا كرونباخ للمقياس ككل، فهذا يعني أن المفردة مهمة وغيابها عن المقياس يؤثر سلباً على معامل ثباته (Field, 2009). ومن جدول (3) يتضح أن مفردات مقياس الوعي السياحي يقل معامل ثباتها عن قيمة معامل ثبات المقياس ككل وهي (0.831).

5-3-2- معامل ثبات إعادة التطبيق: Tett Re-Test Method

قامت الباحثة بحساب ثبات مقياس الوعي السياحي باستخدام طريقة إعادة التطبيق، وتبين الجدول الآتي معاملات ثبات مقياس الوعي السياحي بطريقة إعادة التطبيق.

جدول (4) معاملات ثبات مقياس الوعي السياحي بطريقة إعادة التطبيق (ن=68)

م	الأبعاد	معامل الارتباط معامل الثبات
1	الوعي بالسياحة الثقافية.	.844**
2	الوعي بالسياحة الدينية.	.841**
3	الوعي بالسياحة التاريخية.	.836**
4	الوعي بالسياحة الترفيهية.	.832**
	المقياس ككل	.875**

يتضح من جدول (4) أن معامل ثبات إعادة التطبيق لمقياس الوعي السياحي ككل بلغ (0.875**) وهو معامل ثبات دال إحصائياً عند مستوي دلالة (0.01).

4-2- تصحيح المقياس:

يتم احتساب درجات مقياس القيم التربوية كالتالي، الحصول على درجة (1) صحيح في حالة الإجابة الصحيحة، والحصول على درجة (صفر) في حالة الإجابة الخاطئة، لتكون الدرجة الكلية لكل محور (112)، علماً بأن كلما ارتفع أداء الطفل كلما حصل على درجات خام أعلى.

4-1-4- ثبات الاختبار:

معامل ثبات ألفا كرونباخ: Cronbach's alpha

قامت الباحثة بحساب ثبات اختبار رسم الرجل للذكاء لوجود انف هاريس باستخدام معامل ثبات ألفا كرونباخ وذلك بعد تطبيق الاختبار على العينة الاستطلاعية البالغ عددها (68) طفل وطفلة؛ حيث بلغ معامل ثبات ألفا كرونباخ للاختبار ككل (0.844). معامل ثبات إعادة التطبيق:

قامت الباحثة بحساب ثبات اختبار رسم الرجل للذكاء لوجود انف هاريس باستخدام معامل ثبات إعادة التطبيق وذلك بعد تطبيق الاختبار على العينة الاستطلاعية البالغ عددها (68) طفل وطفلة؛ حيث بلغ معامل ثبات إعادة التطبيق للاختبار ككل (0.880**) وهو معامل ثبات دال إحصائياً عند مستوي دلالة (0.01)؛ وعليه يتمتع الاختبار بدرجة مرتفعة من الثبات، مما يشير إلى إمكانية استخدامه في البحث الحالي، والوثوق بالنتائج التي سيسفر عنها البحث.

5-2- أهداف البرنامج القائم على استخدام المتحف الافتراضي:

يهدف البرنامج الحالي إلى اكساب الطفل معلومات عن السياحة في وطنه ورفع معدل الوعي السياحي لديه إلى الشكل المطلوب وذلك من خلال مفاهيم متعددة مرتبطة بعدة محاور منها:

- السياحة الثقافية
- السياحة الدينية
- المجال التاريخية
- السياحة الترفيهية

الأهداف الإجرائية للبرنامج:

يفترض بعد إتمام البرنامج أن يكتسب الطفل بعض المفاهيم المرتبطة بالوعي السياحي المرتبطة بالمحاور الآتية:

أولاً: السياحة الثقافية وتشمل:● **المتاحف:**

- أن يسمي الطفل المتاحف التي امامه.
- أن يصنف الطفل المتاحف التي امامه حسب مجالها.
- أن يذكر الطفل اسم المدينة التي يوجد بها متحف الحرمين الشريفين.
- أن يذكر الطفل المدينة التي يوجد بها متحف قصر المصمك.
- أن يذكر الطفل المدينة التي يوجد بها متحف اثراء.
- أن يصف الطفل شكل متحف قصر المصمك.
- أن يذكر الطفل محتويات قصر المصمك.
- أن يصف الطفل لون متحف اثراء من خلال الاشكال الظاهرة امامه.
- أن يذكر الطفل محتويات متحف اثراء.
- أن يذكر الطفل محتويات متحف الحرمين الشريفين.

● **حدائق الحيوانات:**

- أن يذكر الطفل أسماء الحيوانات الاليفة التي امامه.
- أن يذكر الطفل مكان عيش البطريق من خلال الصور المعروضة امامه.
- أن يسمي الطفل الحيوانات التي تعيش في الصحراء.
- أن يذكر الطفل الحيوانات المفترسة التي امامه.
- أن يذكر الطفل طول رقبة الزرافة.
- أن يذكر الطفل غذاء الحيوانات الاليفة المعروضة امامه.
- أن يصنف الطفل الحيوانات حسب الأماكن التي يعيش فيها.
- أن يسمي الطفل أصوات الحيوانات المحددة له.
- أن يذكر الطفل الحيوانات التي يستطيع تربيتها في المنزل.
- أن يذكر الطفل غذاء الحيوانات المفترسة.

● **المهرجانات الثقافية:**

- أن يعدد الطفل المهرجانات التي انعقدت في السعودية.
- أن يذكر الطفل المدينة التي يوجد بها معرض الكتاب الدولي.
- أن يذكر الطفل موقع مهرجان الجنادرية.
- أن يصف الطفل نشاط مهرجان الجنادرية.
- أن يسمي الطفل المهرجان الموجود في مدينة العلا.
- أن يذكر الطفل الفعاليات الموجودة في مهرجان الملك عبد العزيز.
- أن يصف الطفل حياة الأجداد من خلال زيارته لمهرجان الجنادرية.
- أن يذكر الطفل الفئات التي تستطيع زيارة مهرجان الجنادرية.
- أن يذكر الطفل اهداف مهرجان الجنادرية.
- أن يذكر الطفل المدينة التي يوجد بها مهرجان الملك عبد العزيز.

ثانياً: السياحة الدينية وتشمل:

● **مطبعة القرآن:**

- أن يسمي الطفل مطبعة القرآن التي امامه.
- أن يذكر الطفل في اي عهد أنشئت مطبعة القرآن الكريم.
- أن يذكر الطفل الهدف من انشاء مطبعة الملك فهد.
- أن يسمي الطفل المدينة التي يوجد بها مطبعة القرآن الكريم.

- أن يذكر الطفل الفئة المستفيدة من مطبعة القرآن الكريم.
- أن يعدد الطفل اللغات التي تصدر من المطبعة.
- أن يقارن الطفل بين مطبعة الملك فهد وغيرها من المطابع الأخرى.
- أن يذكر الطفل العدد التقريبي لصفحات القرآن الكريم.
- أن يصف الطفل شكل المطبعة.
- أن يذكر الطفل تقريباً عدد النسخ الصادرة من المطبعة.
- **المساجد والأماكن المقدسة:**
 - أن يسمي الطفل أشهر مسجد في المدينة المنورة.
 - أن يسمي الطفل أشهر مسجد في مكة المكرمة.
 - أن يذكر الطفل مكان قبر الرسول صلى الله عليه وسلم.
 - أن يذكر الطفل المساجد الموجودة في المملكة العربية السعودية.
 - أن يذكر الطفل الأشياء الموجودة في الحرم المكي.
 - أن يذكر الطفل اسم أول مسجد في الإسلام.
 - أن يذكر الطفل المدينة التي يوجد بها مسجد قباء.
 - أن يصف الطفل لون الكعبة.
 - أن يسمي الطفل الماء الذي يوجد في حرم مكة المكرمة والمدينة المنورة.
 - أن يذكر الطفل مكان إقامة مناسك الحج والعمرة.
- **المعالم الدينية:**
 - أن يعدد الطفل الجبال المعروفة من عهد الرسول صلى الله عليه وسلم الموجودة في المدينة المنورة.
 - أن يعدد الطفل الجبال المعروفة من عهد الرسول صلى الله عليه وسلم في مكة المكرمة.
 - أن يذكر الطفل اسم الجبل الذي يحبه الرسول صلى الله عليه وسلم.
 - أن يصف الطفل شكل جبل أحد.
 - أن يسمي الطفل الجبل الذي يقف عنده الحجاج.
 - أن يذكر الطفل الغار الذي كان يتعبد فيه الرسول صلى الله عليه وسلم.
 - أن يذكر الطفل المدينة التي يوجد فيها غار حراء.
 - أن يذكر الطفل المكان الذي نزل فيه الوحي على الرسول صلى الله عليه وسلم.
 - أن يذكر الطفل مكان مسجد القبلتين.
 - أن يذكر الطفل سبب تسمية مسجد القبلتين بهذا الاسم.
- **المناطق الأثرية:**
 - أن يذكر الطفل بعض المناطق الأثرية في المملكة العربية السعودية.
 - أن يصف الطفل جبال العلا.
 - أن يذكر الطفل مزايا مدينة العلا.
 - أن يصف الطفل أجواء مدينة العلا.
 - أن يذكر الطفل المدينة الأثرية الموجودة في المنطقة الجنوبية.
 - أن يسمي الطفل المدينة الأثرية الموجودة في المنطقة الجنوبية.
 - أن يسمي الطفل الفن المشهور في منطقة عسير.
 - أن يسمي الطفل المدينة الأثرية في الجوف.
 - أن يذكر الطفل متى ظهرت محافظة دومة الجندل.

- **لمعالم الأثرية:**

- أن يذكر الطفل مكان المدينة التي ذكرت في القرآن الكريم.
- أن يذكر الطفل قصة قوم ثمود.
- أن يذكر الطفل بعض المعالم الأثرية الموجودة في المملكة العربية السعودية.
- أن يذكر الطفل معجزة نبي الله صالح.
- أن يصنف الطفل متحف قصر المصمك من بين المتاحف المعروضة امامه.
- أن يذكر الطفل موقع قصر المصمك.
- أن يذكر الطفل المواد المستخدمة في بناء قصر المصمك.
- أن يذكر الطفل سبب تسمية محافظة الدرعية بهذا الاسم.

- **التراث السعودي:**

- أن يذكر الطفل تاريخ توحيد المملكة العربية السعودية.
- أن يصف الطفل الزي السعودي.
- أن يذكر الطفل بعض الألعاب الشعبية في المملكة العربية السعودية.
- أن يذكر الطفل الاكلات الشعبية الموجودة في المملكة العربية السعودية.
- أن يسمي الطفل الفلكلور الشعبي الذي تمتاز به الرياض.
- أن يذكر الطفل عادات اكرام الضيف في المملكة العربية السعودية.
- أن يصف الطفل شكل البيوت الموجودة في المملكة العربية السعودية.
- أن يذكر الطفل الاكلة المشهورة في منطقة الجنوب.
- أن يميز الطفل الزي السعودي في منطقة الحجاز.
- أن يذكر الطفل تاريخ تأسيس المملكة العربية السعودية.

رابعاً: السياحة الترفيهية وتشمل:

- **المهرجانات الموسمية:**

- أن يعدد الطفل المهرجانات الموسمية في المملكة العربية السعودية.
- أن يسمي الطفل المهرجان الموسمي الضخم الذي يتكرر كل سنة في المملكة العربية السعودية.
- أن يذكر الطفل خدمات مشروع القديّة.
- أن يسمي الطفل الجهة المسؤولة عن تنظيم المواسم السعودية.
- أن يذكر الطفل الخدمات التي تقدمها هيئة الترفيه.
- أن يذكر الطفل الفئات المستفيدة من موسم الرياض.
- أن يعدد الطفل المستفيدين من الفعاليات التي تقدمها هيئة الترفيه.
- أن يذكر الطفل موقع مشروع القديّة.
- أن يذكر الطفل الأنشطة المقدمة للأطفال في موسم الرياض.

- **المنتزهات:**

- أن يعدد الطفل المنتزهات والحدائق الموجودة في المملكة العربية السعودية.
- أن يسمي الطفل المنتزهات الموجودة في مدينة الرياض.
- أن يسمي الطفل الحديقة المشهورة في المدينة المنورة.
- أن يسمي الطفل الجبل المشهور في منطقة عسير.
- أن يصف الطفل مرافق الحدائق وخدماتها.
- أن يعدد الطفل أسماء النباتات الموجودة في الحدائق والمنتزهات.
- أن يذكر الطفل آداب زيارة الحدائق والمنتزهات.

• الشواطئ الساحلية:

- أن يعدد الطفل الشواطئ الساحلية في المملكة العربية السعودية.
- أن يذكر الطفل مزايا مشروع نيوم.
- أن يسمي الطفل المشروع المنشئ في منطقة تبوك.
- أن يذكر الطفل اسم الشاطئ الموجود في الدمام.
- أن يسمي الطفل الجزيرة التي توجد في مدينة جازان.
- أن يعدد الطفل قواعد السلامة والأمان عند زيارة الشواطئ.
- أن يذكر الطفل العادات الجيدة التي نفعلها في الشاطئ.
- أن يذكر الطفل الخيرات الموجودة في البحر.

محتوى البرنامج:

تم تحديد محتوى البرنامج في ضوء نتائج البحوث والدراسات الميدانية والإطار النظري والدراسات السابقة المتوفرة لدى الباحثة، ويحتوي البرنامج على مجموعة من الأنشطة، حيث اشتمل على:

- أنشطة قصصية مرتبطة بمفاهيم الوعي السياحي المراد اكسابها لطفل الروضة والمشار إليها بالبحث الحالي.
- أنشطة استماع والمشاركة من خلال الأجهزة الالكترونية لرفع معدل الوعي السياحي لدى الأطفال.
- أغاني والانشيد يتضمن محتواها بعض من مفاهيم الوعي السياحي.
- مسرح العرائس حيث يتضمن شخصيات متعددة ويتضمن محتواها بعض من مفاهيم الوعي السياحي.

تحديد طرق وأساليب التعلم بالبرنامج:

استخدم البرنامج المقترح الطرق والأساليب التربوية التالية: (الحوار والمناقشة، العصف الذهني، التعلم باستخدام الحواس، الملاحظة والمشاركة، أجهزة البروجيكتور، الغناء، الاستماع).

تحديد الوسائل التعليمية:

استخدم البرنامج الوسائل والأدوات التعليمية التالية: (الكمبيوتر، الصور، مقاطع الفيديو، مسرح عرائس، أغاني وانشيد، بروجيكتور، بطاقات مصورة).

التخطيط الزمني للبرنامج القائم على استخدام المتحف الافتراضي:

تم تطبيق البرنامج المقترح خلال فترة الفصل الدراسي (ثاني) من العام الأكاديمي (2022) كتجربة استطلاعية للبحث واستغرقت مدتها ثلاثة أسابيع، وتم تطبيق البحث خلال أربعة أسابيع بشكل يومي كتجربة أساسية للبحث.

صدق البرنامج القائم على استخدام المتحف الافتراضي:

تم عرض البرنامج القائم على استخدام المتحف الافتراضي في صورته الأولية على عدد (10) أساتذة من أساتذة مناهج الطفل وتكنولوجيا التعليم وعلم النفس التربوي بالجامعات السعودية مصحوباً بمقدمة تمهيدية تضمنت توضيحاً لمجال البحث، والهدف منه، والتعريف الإجرائي لمصطلحاته، بهدف التأكد من صلاحيته وصدق بنائه وقدرته على تنمية أبعاد الوعي السياحي لدى طفل مرحلة الطفولة المبكرة، ويوضح جدول (5) نسب اتفاق السادة المحكمين حول البرنامج القائم على استخدام المتحف الافتراضي.

جدول (5) نسب اتفاق السادة المحكمين حول البرنامج القائم على استخدام المتحف الافتراضي (ن=10)

م	معايير التحكيم	عدد مرات الاتفاق	عدد مرات الاختلاف	نسبة الاتفاق	معامل الاختلاف (CV)* (2)
1	وضوح أهداف البرنامج.	10	----	100	%8.97
2	الترابط بين أهداف البرنامج ومحتواه.	9	1	90	

(2)- Coefficient of Variation.

م	معايير التحكيم	عدد مرات الاتفاق	عدد مرات الاختلاف	نسبة الاتفاق	معامل الاختلاف (CV)* (2)
3	التسلسل المنطقي لمحتوى البرنامج.	10	----	100	
4	الترايط بين جلسات البرنامج.	8	2	80	
5	كفاية المدة الزمنية المخطط للبرنامج.	8	2	80	
6	فعالية الاستراتيجيات التدريسية ومدى ارتباطها بأهداف البرنامج.	9	1	90	
7	فعالية الوسائل التعليمية المستخدمة ومدى ارتباطها بأهداف البرنامج.	10	----	100	
8	فعالية الأنشطة المختلفة ومدى ارتباطها بأهداف البرنامج.	10	----	100	
9	التكامل بين الأنشطة المختلفة داخل البرنامج.	10	----	100	
10	كفاية وملزمة أساليب التقويم المستخدمة في البرنامج.	10	----	100	
النسبة الكلية للاتفاق على البرنامج القائم على استخدام المتحف الافتراضي		94%			

يلاحظ من جدول (5) أن:

- بلغت نسبة الاتفاق الكلية من قبل السادة المحكمين على صلاحية البرنامج القائم على استخدام المتحف الافتراضي (94%) وهي نسبة اتفاق مرتفعة.
 - بلغ معامل الاختلاف (CV) Coefficient of Variation بين السادة المحكمين على صلاحية البرنامج القائم على استخدام المتحف الافتراضي (8.97%) وهي قيمة معامل اختلاف منخفضة جداً.
- ومما تقدم تتضح صلاحية البرنامج القائم على استخدام المتحف الافتراضي للتطبيق والوثوق بالنتائج التي سيُسفر عنها البحث.

6-2- الأساليب الإحصائية المستخدمة في البحث:

استخدمت الباحثة مجموعة من الأساليب الإحصائية التي تتوافق مع أهداف ومنهج وعينة البحث وهذه الأساليب هي:

- المتوسط، والانحراف المعياري.
- نسبة صدق المحتوى للاوشى. Lawshe Content Validity Ratio (CVR)
- معامل ثبات ألفا كرونباخ.
- معامل ثبات إعادة التطبيق.
- اختبار "ت" t_Test
- حجم التأثير. η^2 Effect Size

3- نتائج البحث ومناقشتها.

3-1- اختبار صحة الفرض الأول: "توجد فروق ذات دلالة إحصائية بين متوسطي درجات أطفال المجموعتين التجريبية والضابطة في القياس البعدي لأبعاد الوعي السياحي ومجموعها الكلي لصالح أطفال المجموعة التجريبية".

ولاختبار صحة هذا الفرض استخدمت الباحثة اختبار "ت" t_Test للعينات المستقلة لحساب دلالة الفروق بين متوسطي درجات أطفال المجموعتين التجريبية والضابطة في القياس البعدي لأبعاد الوعي السياحي ومجموعها الكلي.

كما قامت الباحثة بحساب حجم التأثير مربع إيتا (η^2) للتعرف على حجم تأثير البرنامج القائم على استخدام المتحف الافتراضي في تنمية أبعاد الوعي السياحي لدى أطفال مرحلة الطفولة المبكرة.

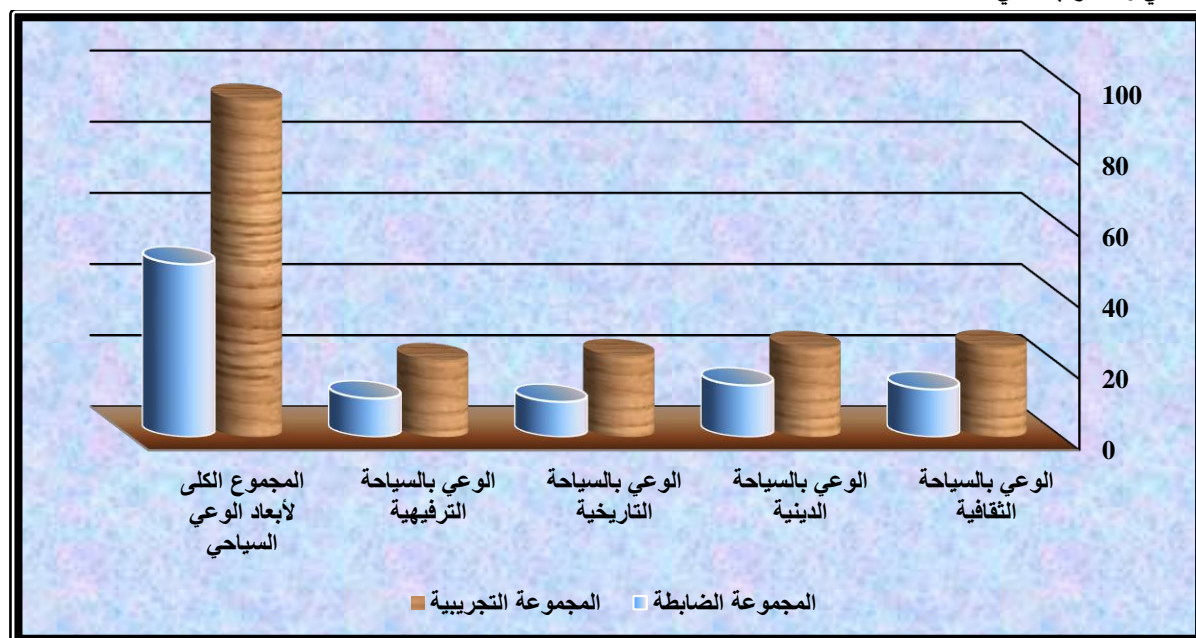
ويوضح جدول (6) نتائج اختبار "ت" وقيم حجم التأثير لدلالة الفروق بين متوسطي درجات أطفال المجموعتين التجريبية والضابطة في القياس البعدي لأبعاد الوعي السياحي ومجموعها الكلي.

جدول (6) نتائج اختبار "ت" وقيم حجم التأثير لدلالة الفروق بين متوسطي درجات أطفال المجموعتين التجريبية والضابطة في القياس البعدي لأبعاد الوعي السياحي ومجموعها الكلي (ن=60)

حجم التأثير (η^2)	المجموعة الضابطة (ن=30)		المجموعة التجريبية (ن=30)		دلالة الفروق		المتغيرات
	القيمة	الدلالة	المتوسط	الانحراف	قيمة (ت)	الدلالة	
مرتفع	0.683	0.01	13.37	4.87	11.179	0.01	الوعي بالسياحة الثقافية.
مرتفع	0.672	0.01	14.50	4.27	10.912	0.01	الوعي بالسياحة الدينية.
مرتفع	0.770	0.01	9.87	4.22	13.939	0.01	الوعي بالسياحة التاريخية.
مرتفع	0.833	0.01	10.80	2.33	17.020	0.01	الوعي بالسياحة الترفيهية.
مرتفع	0.895	0.01	48.53	7.35	22.287	0.01	المجموع الكلي لأبعاد الوعي السياحي

يلاحظ من جدول (6) أنه:

- توجد فروق دالة إحصائية بين متوسطي درجات أطفال المجموعتين التجريبية والضابطة في القياس البعدي لوعي الوعي بالسياحة الثقافية لصالح المجموعة التجريبية؛ حيث بلغت قيمة (ت) المحسوبة (11.179) وهي قيمة دالة إحصائياً عند مستوى (0.01).
 - توجد فروق دالة إحصائية بين متوسطي درجات أطفال المجموعتين التجريبية والضابطة في القياس البعدي لوعي الوعي بالسياحة الدينية لصالح أطفال المجموعة التجريبية؛ حيث بلغت قيمة (ت) المحسوبة (10.912) وهي قيمة دالة إحصائياً عند مستوى (0.01).
 - توجد فروق دالة إحصائية بين متوسطي درجات أطفال المجموعتين التجريبية والضابطة في القياس البعدي لوعي الوعي بالسياحة التاريخية لصالح المجموعة التجريبية؛ حيث بلغت قيمة (ت) المحسوبة (13.939) وهي قيمة دالة إحصائياً عند مستوى (0.01).
 - توجد فروق دالة إحصائية بين متوسطي درجات أطفال المجموعتين التجريبية والضابطة في القياس البعدي لوعي الوعي بالسياحة الترفيهية لصالح المجموعة التجريبية؛ حيث بلغت قيمة (ت) المحسوبة (17.020) وهي قيمة دالة إحصائياً عند مستوى (0.01).
 - توجد فروق دالة إحصائية بين متوسطي درجات أطفال المجموعتين التجريبية والضابطة في القياس البعدي للمجموع الكلي لأبعاد الوعي السياحي لصالح المجموعة التجريبية؛ حيث بلغت قيمة (ت) المحسوبة (22.287) وهي قيمة دالة إحصائياً عند مستوى (0.01).
- ويوضح شكل (1) الأعمدة البيانية لمتوسطي درجات أطفال المجموعتين التجريبية والضابطة في القياس البعدي لأبعاد الوعي السياحي ومجموعها الكلي.



شكل (1) الأعمدة البيانية لمتوسطي درجات أطفال المجموعتين التجريبية والضابطة في القياس البعدي لأبعاد الوعي السياحي ومجموعها الكلي

- وعن حجم تأثير (η2) البرنامج القائم على استخدام المتحف الافتراضي في تنمية أبعاد الوعي السياحي لدى أطفال المجموعة التجريبية بالمقارنة بأطفال المجموعة الضابطة يتضح من الجدول السابق أن:
- ✓ حجم تأثير البرنامج القائم على استخدام المتحف الافتراضي في تنمية بعد الوعي بالسياحة الثقافية لدى أطفال المجموعة التجريبية بالمقارنة بأطفال المجموعة الضابطة بلغ (0.683) وهو حجم تأثير مرتفع، أي أن نسبة التباين في بعد الوعي بالسياحة الثقافية والتي ترجع للبرنامج القائم على استخدام المتحف الافتراضي هي (68.3%).
 - ✓ حجم تأثير البرنامج القائم على استخدام المتحف الافتراضي في تنمية بعد الوعي بالسياحة الدينية لدى أطفال المجموعة التجريبية بالمقارنة بأطفال المجموعة الضابطة بلغ (0.672) وهو حجم تأثير مرتفع، أي أن نسبة التباين في بعد الوعي بالسياحة الدينية والتي ترجع للبرنامج القائم على استخدام المتحف الافتراضي هي (67.2%).
 - ✓ حجم تأثير البرنامج القائم على استخدام المتحف الافتراضي في تنمية بعد الوعي بالسياحة التاريخية لدى أطفال المجموعة التجريبية بالمقارنة بأطفال المجموعة الضابطة بلغ (0.770) وهو حجم تأثير مرتفع، أي أن نسبة التباين في بعد الوعي بالسياحة التاريخية والتي ترجع للبرنامج القائم على استخدام المتحف الافتراضي هي (77%).
 - ✓ حجم تأثير البرنامج القائم على استخدام المتحف الافتراضي في تنمية بعد الوعي بالسياحة الترفيهية لدى أطفال المجموعة التجريبية بالمقارنة بأطفال المجموعة الضابطة بلغ (0.833) وهو حجم تأثير مرتفع، أي أن نسبة التباين في بعد الوعي بالسياحة الترفيهية والتي ترجع للبرنامج القائم على استخدام المتحف الافتراضي هي (83.3%).
 - ✓ حجم تأثير البرنامج القائم على استخدام المتحف الافتراضي في تنمية المجموع الكلي لأبعاد الوعي السياحي لدى أطفال المجموعة التجريبية بالمقارنة بأطفال المجموعة الضابطة بلغ (0.895) وهو حجم تأثير مرتفع، أي أن نسبة التباين في المجموع الكلي لأبعاد الوعي السياحي والتي ترجع للبرنامج القائم على استخدام المتحف الافتراضي هي (89.5%).

2-3- اختبار صحة الفرض الثاني: "توجد فروق دالة إحصائية بين متوسطي درجات أطفال المجموعة التجريبية في القياسين القبلي والبعدي لأبعاد الوعي السياحي ومجموعها الكلي لصالح القياس البعدي".

ولاختبار صحة هذا الفرض استخدمت الباحثة اختبار "ت" t-Test للمجموعات المرتبطة لحساب دلالة الفروق بين متوسطي درجات أطفال المجموعة التجريبية في القياسين القبلي والبعدي لأبعاد الوعي السياحي ومجموعها الكلي.

كما استخدمت الباحثة حجم التأثير (η2) للتعرف على حجم تأثير البرنامج القائم على استخدام المتحف الافتراضي في تنمية أبعاد الوعي السياحي لدى أطفال مرحلة الطفولة المبكرة والنتائج.

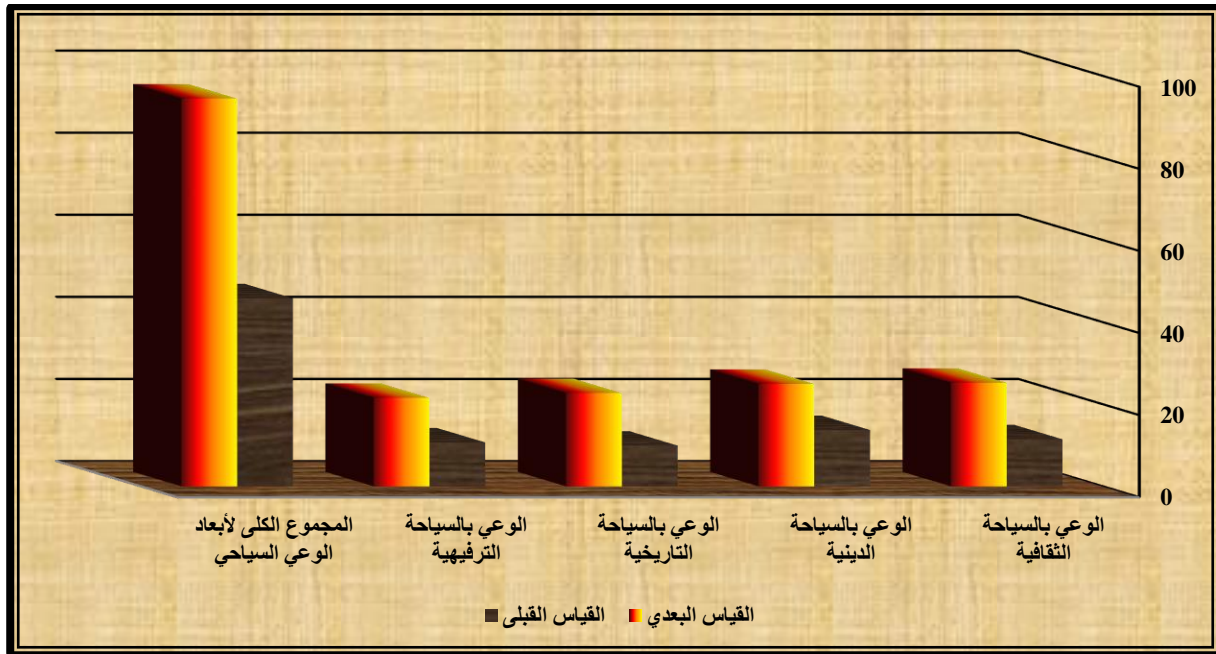
جدول (8) نتائج اختبار "ت" لدلالة الفروق وقيمة حجم التأثير بين متوسطي درجات أطفال المجموعة التجريبية في القياسين القبلي والبعدي لأبعاد الوعي السياحي ومجموعها الكلي (ن=30)

المتغيرات	القياس القبلي		القياس البعدي		دلالة الفروق		حجم التأثير (η2)	
	المتوسط	الانحراف	المتوسط	الانحراف	قيمة (ت)	الدلالة	القيمة	الدلالة
الوعي بالسياحة الثقافية.	11.47	4.20	25.23	3.17	16.264	0.01	0.901	مرتفع
الوعي بالسياحة الدينية.	13.73	4.34	24.97	3.06	11.675	0.01	0.825	مرتفع
الوعي بالسياحة التاريخية.	9.93	3.02	22.73	2.79	14.262	0.01	0.875	مرتفع
الوعي بالسياحة الترفيهية.	10.70	2.65	21.57	2.57	17.295	0.01	0.912	مرتفع
المجموع الكلي للوعي السياحي	45.83	7.41	94.50	8.58	25.115	0.01	0.956	مرتفع

يلاحظ من جدول (8) أنه:

- توجد فروق دالة إحصائية بين متوسطي درجات أطفال المجموعة التجريبية في القياسين القبلي والبعدي لبعد الوعي بالسياحة الثقافية لصالح القياس البعدي؛ حيث بلغت قيمة (ت) المحسوبة (16.264) وهي قيمة دالة إحصائية عند مستوى (0.01).
- توجد فروق دالة إحصائية بين متوسطي درجات أطفال المجموعة التجريبية في القياسين القبلي والبعدي لبعد الوعي بالسياحة الدينية لصالح القياس البعدي؛ حيث بلغت قيمة (ت) المحسوبة (11.675) وهي قيمة دالة إحصائية عند مستوى (0.01).
- توجد فروق دالة إحصائية بين متوسطي درجات أطفال المجموعة التجريبية في القياسين القبلي والبعدي لبعد الوعي بالسياحة التاريخية لصالح القياس البعدي؛ حيث بلغت قيمة (ت) المحسوبة (14.262) وهي قيمة دالة إحصائية عند مستوى (0.01).

- توجد فروق دالة إحصائية بين متوسطي درجات أطفال المجموعة التجريبية في القياسين القبلي والبعدى لبعده الوعى بالسياحة الترفيهية لصالح القياس البعدى؛ حيث بلغت قيمة (ت) المحسوبة (17.295) وهي قيمة دالة إحصائية عند مستوى (0.01).
- توجد فروق دالة إحصائية بين متوسطي درجات أطفال المجموعة التجريبية في القياسين القبلي والبعدى لبعده للمجموع الكلى لأبعاد الوعى السياحي لصالح القياس البعدى؛ حيث بلغت قيمة (ت) المحسوبة (25.115) وهي قيمة دالة إحصائية عند مستوى (0.01).
- ويوضح شكل (2) الأعمدة البيانية لمتوسطي درجات أطفال المجموعة التجريبية في القياسين القبلي والبعدى لأبعاد الوعى السياحي ومجموعها الكلى.



شكل (2) الأعمدة البيانية لمتوسطي درجات أطفال المجموعة التجريبية في القياسين القبلي والبعدى لأبعاد الوعى السياحي ومجموعها الكلى وفيما يختص بحجم تأثير البرنامج القائم على استخدام المتحف الافتراضي في تنمية أبعاد الوعى السياحي لدى أطفال مرحلة الطفولة المبكرة؛ يلاحظ من جدول (9) أن:

- حجم تأثير البرنامج القائم على استخدام المتحف الافتراضي في تنمية بعد الوعى بالسياحة الثقافية لدى أطفال المجموعة التجريبية بلغ (0.901) وهو حجم تأثير مرتفع، أي أن نسبة التباين في بعد الوعى بالسياحة الثقافية والتي ترجع للبرنامج القائم على استخدام المتحف الافتراضي هي (90.1%).
- حجم تأثير البرنامج القائم على استخدام المتحف الافتراضي في تنمية بعد الوعى بالسياحة الدينية لدى أطفال المجموعة التجريبية بلغ (0.825) وهو حجم تأثير مرتفع، أي أن نسبة التباين في بعد الوعى بالسياحة الدينية والتي ترجع للبرنامج القائم على استخدام المتحف الافتراضي هي (82.5%).
- حجم تأثير البرنامج القائم على استخدام المتحف الافتراضي في تنمية بعد الوعى بالسياحة التاريخية لدى أطفال المجموعة التجريبية بلغ (0.875) وهو حجم تأثير مرتفع، أي أن نسبة التباين في بعد الوعى بالسياحة التاريخية والتي ترجع للبرنامج القائم على استخدام المتحف الافتراضي هي (87.5%).
- حجم تأثير البرنامج القائم على استخدام المتحف الافتراضي في تنمية بعد الوعى بالسياحة الترفيهية لدى أطفال المجموعة التجريبية بلغ (0.912) وهو حجم تأثير مرتفع، أي أن نسبة التباين في بعد الوعى بالسياحة الترفيهية والتي ترجع للبرنامج القائم على استخدام المتحف الافتراضي هي (91.2%).
- حجم تأثير البرنامج القائم على استخدام المتحف الافتراضي في تنمية المجموع الكلى لأبعاد الوعى السياحي لدى أطفال المجموعة التجريبية بلغ (0.956) وهو حجم تأثير مرتفع، أي أن نسبة التباين في المجموع الكلى لأبعاد الوعى السياحي والتي ترجع للبرنامج القائم على استخدام المتحف الافتراضي هي (95.6%).

3-3- اختبار صحة الفرض الثالث: "لا توجد فروق دالة إحصائية بين متوسطي درجات أطفال المجموعة التجريبية في القياسين البعدي والتتبعي لأبعاد الوعي السياحي ومجموعها الكلي".

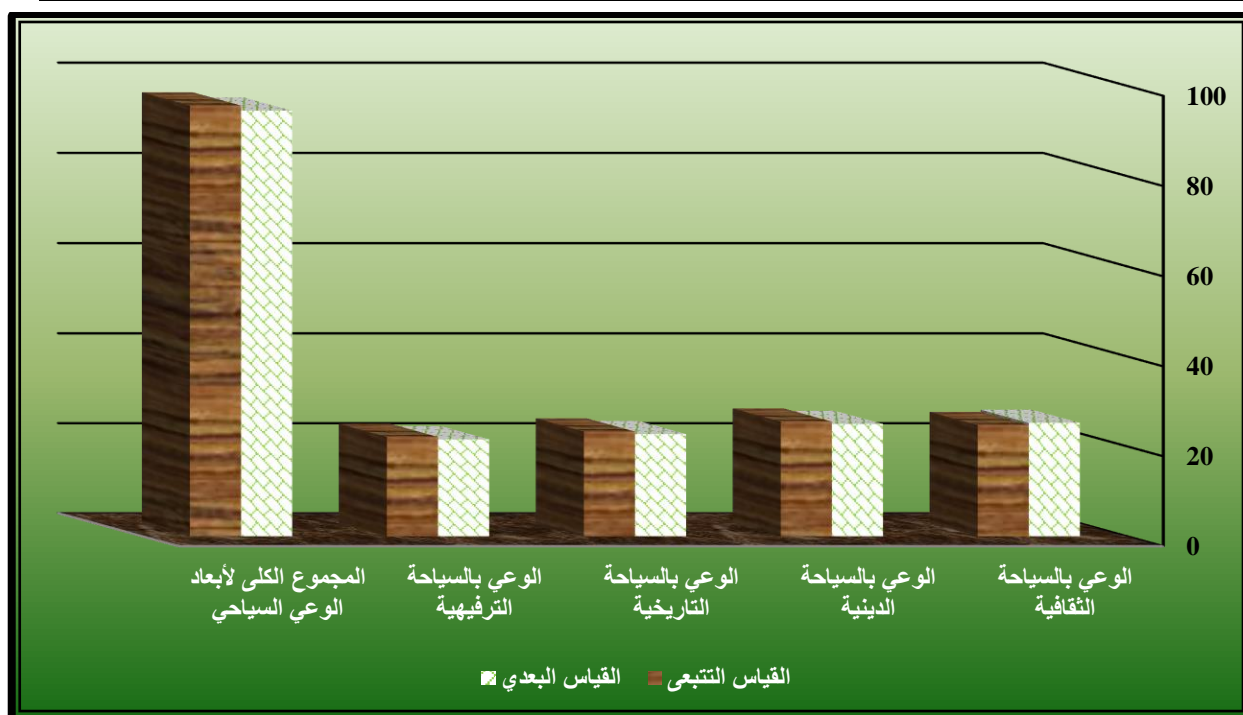
ولاختبار صحة هذا الفرض استخدمت الباحثة اختبار "ت" t_{Test} للمجموعات المرتبطة لحساب دلالة الفروق بين متوسطي درجات أطفال المجموعة التجريبية في القياسين البعدي والتتبعي لأبعاد الوعي السياحي ومجموعها الكلي.

جدول (10) نتائج اختبار "ت" لدلالة الفروق بين متوسطي درجات أطفال المجموعة التجريبية في القياسين البعدي والتتبعي لأبعاد الوعي السياحي ومجموعها الكلي (ن=30)

المتغيرات	القياس البعدي		القياس التتبعي		دلالة الفروق	
	المتوسط	الانحراف	المتوسط	الانحراف	قيمة (ت)	مستوى الدلالة
الوعي بالسياحة الثقافية.	25.23	3.17	24.73	4.14	.545	غير دالة
الوعي بالسياحة الدينية.	24.97	3.06	25.50	3.19	1.097	غير دالة
الوعي بالسياحة التاريخية.	22.73	2.79	23.30	2.28	.894	غير دالة
الوعي بالسياحة الترفيهية.	21.57	2.57	22.10	2.41	.812	غير دالة
المجموع الكلي لأبعاد الوعي السياحي	94.50	8.58	95.63	7.74	.738	غير دالة

يلاحظ من جدول (10) أنه:

- لا توجد فروق دالة إحصائية بين متوسطي درجات أطفال المجموعة التجريبية في القياسين البعدي والتتبعي لبعد الوعي بالسياحة الثقافية؛ حيث بلغت قيمة (ت) المحسوبة (0.545) وهي قيمة غير دالة إحصائياً عند مستوى (0.05).
- لا توجد فروق دالة إحصائية بين متوسطي درجات أطفال المجموعة التجريبية في القياسين البعدي والتتبعي لبعد الوعي بالسياحة الدينية؛ حيث بلغت قيمة (ت) المحسوبة (1.097) وهي قيمة غير دالة إحصائياً عند مستوى (0.05).
- لا توجد فروق دالة إحصائية بين متوسطي درجات أطفال المجموعة التجريبية في القياسين البعدي والتتبعي لبعد الوعي بالسياحة التاريخية؛ حيث بلغت قيمة (ت) المحسوبة (0.894) وهي قيمة غير دالة إحصائياً عند مستوى (0.05).
- لا توجد فروق دالة إحصائية بين متوسطي درجات أطفال المجموعة التجريبية في القياسين البعدي والتتبعي لبعد الوعي بالسياحة الترفيهية؛ حيث بلغت قيمة (ت) المحسوبة (0.812) وهي قيمة غير دالة إحصائياً عند مستوى (0.05).
- لا توجد فروق دالة إحصائية بين متوسطي درجات أطفال المجموعة التجريبية في القياسين البعدي والتتبعي للمجموع الكلي لأبعاد الوعي السياحي؛ حيث بلغت قيمة (ت) المحسوبة (0.738) وهي قيمة غير دالة إحصائياً عند مستوى (0.05).
- ويوضح شكل (3) الأعمدة البيانية لمتوسطي درجات أطفال المجموعة التجريبية في القياسين البعدي والتتبعي لأبعاد الوعي السياحي ومجموعها الكلي.



شكل (3) الأعمدة البيانية لمتوسط درجات أطفال التجريبية في القياسين البعدي والتتبعي لأبعاد الوعي السياحي ومجموعها الكلي

4-3- تعقيب عام على نتائج البحث:

أسفرت نتائج البحث الحالي عن فاعلية استخدام المتحف الافتراضي في زيادة الوعي السياحي لدى الأطفال، كما بدأ من القياس البعدي للمجموعة التجريبية مقارنة للمجموعة الضابطة، علاوة على استمرارية الأثر الإيجابي لدى المجموعة التجريبية، كما بدأ في القياس التتبعي للأطفال عينة البحث وظهرته نتائج فروضه.

وترجع الباحثة هذه النتيجة إلى الطريقة التي قامت بها من خلال تقديم المتحف الافتراضي للأطفال بأسلوب شيق وممتع يجذب اهتمامهم ويثير تفكيرهم، مما أدا إلى خلق جو حيويًا وعزز المعلومات لديهم، كما ترجع الباحثة النتيجة إلى تناسب محتوى البرامج مع اهتمام الأطفال وأشباع دوافعهم نحو جوانب السياحة في وطنهم، وتشير الباحثة أيضاً إلى أن ازدياد الوعي السياحي في السعودية له أهمية كبيرة على عدة مستويات، منها:

- تعزيز الهوية الوطنية.
- تطوير قطاع السياحة في المملكة العربية السعودية.
- الحفاظ على التراث.
- تعزيز التفاهم الثقافي.

وغيرها الكثير، وتتفق هذه النتيجة مع نتائج العديد من الدراسات والبحوث السابقة مثل: دراسة (علي، 2015)، برنامج متحف تنمية الوعي الحضاري لدى طفل الروضة واستخدمت كل من دراسة (النكاوي، 2015) و(أبو العسل، 2007)، هذا وقد اتفقت الدراسة الحالية مع دراسات سابقة كدراسة (خميس وبدير، 2020)، والتي هدفت إلى التعرف على الوعي السياحي للأطفال مرحلة الطفولة المبكرة بالمملكة العربية السعودية، وأسفرت النتائج للإجابة على سؤال الباحثة ما مدى فاعلية استخدام المتحف الافتراضي في تنمية الوعي السياحي في مرحلة الطفولة المبكرة.

وقد تميزت الدراسة الحالية عن الدراسات السابقة في:

- اختيارها موضوع حديث هو فاعلية برنامج يدعم تنمية الوعي السياحي في مرحلة الطفولة المبكرة باستخدام المنهج التجريبي وتطبيق الدراسة على المجتمع السعودي وفي حدود علم الباحثة فهي من أوائل الدراسات على مستوى المملكة، وقد استفادت الدراسة الحالية من الدراسات السابقة في توجيه الدراسة الحالية ولفت نظر الباحثة إلى مداخل مهمة لدور المتحف الافتراضي في زيادة الوعي السياحي لدى أطفال المرحلة المبكرة وفي التعريف الإجرائي لمصطلحات الدراسة، وبناء الإطار النظري للدراسة، وعرض النتائج والتوصيات.
- هذا وقد تميزت هذه الدراسة باستخدام المتحف الافتراضي كأداة لتعزيز الوعي السياحي.

توصيات الدراسة ومقترحاتها.

في ضوء ما أسفرت عنه نتائج الدراسة ووفقاً لما قدمته الباحثة من أدوات بحثية، وما تم استخلاصه من نتائج تجربة وملاحظات ميدانية، يمكن تقديم مجموعة من التوصيات والتي تتمثل في:

- 1- وضع المتحف الافتراضي لتنمية أبعاد الوعي السياحي موضع التنفيذ في الروضات لتنمية أبعاد الوعي السياحي لدى الأطفال.
- 2- تدريب معلمات الطفولة المبكرة على أسس انشاء المتاحف الافتراضية وتوظيفها في العملية التعليمية.
- 3- انشاء مناهج تهتم بشكل مكثف عن السياحة في المملكة العربية السعودية للأطفال هذه المرحلة.
- 4- زيادة وعي الأمهات والآباء بأهمية غرس الوعي السياحي لدى الأطفال حتى تتشكل عندهم ثقافة تجاة السياح بالإضافة إلى زيادة الفخر والاعتزاز بوطنهم.
- 5- تفعيل ركن من أركان الصف يوجد فيه أجهزة الالكترونية تخدم المتحف الافتراضي بحيث يحتوي على معلومات عن السياحة في المملكة.
- 6- كما تقترح الباحثة إجراء دراسات مستقبلية في الموضوعات الآتية:
 1. استخدام المتحف الافتراضي في تنمية مفاهيم وقيم ومهارات متنوعة لدى طفل الروضة.
 2. استخدام المتحف الافتراضي في تنمية أبعاد قضايا أخرى من القضايا المحلية والعالمية الخمسة التي يناقشها المنهج الجديد لدى طفل الروضة.
 3. دور معلم التعليم الابتدائي في تنمية الوعي السياحي للتلاميذ في ضوء التنمية المهنية.
 4. فاعلية استخدام المتحف الافتراضي لتنمية أبعاد الوعي البيئي لدى طفل الروضة في ضوء اهداف التنمية المستدامة.
 5. توظيف المتحف كوسيط ثقافي في تنمية مفهوم السياحة الثقافية لدى طفل الروضة.

قائمة المراجع

أولاً- المراجع بالعربية:

- ابن ضحيان، سعود وعبد الحميد، عزت (2002)، معالجة البيانات باستخدام برنامج SPSS، الجزء الثاني، الكتاب الرابع سلسلة بحوث منهجية، الرياض: مكتبة الملك فهد الوطنية
- أبو الحسين، أحمد فارس بن زكريا. (2018). معجم مقاييس اللغة؛ المحقق: عبد السلام هارون؛ ص(3/120). <https://waqfeya.net/book.php?bid=3144>
- أبو العسل، حسين محمد (2007). مستوى الوعي السياحي لطلبة المدارس لإقليم الشمال/ الأردن.
- أبو حطب، فؤاد وصادق، آمال (1991). مناهج البحث وطرق التحليل الإحصائي في العلوم النفسية والتربوية والاجتماعية. القاهرة: مكتبة الأنجلو السعودية.
- أبو عراد وابن علي، صالح (2008): السياحة الداخلية في المملكة العربية السعودية: واقعها وأبعادها التربوية ودور بعض المؤسسات التربوية في تنمية الوعي السياحي، النادي الادبي بتيوك، السعودية.
- أبو هيف، عبد الله (2000). تنمية ثقافة الطفل العربي- التكامل بين الثقافة والاعلام والتعليم، مجلة التربية، قطر، ع 134.
- احمد، عبير محمود عبد الخالق. (2018). أثر الزيارات المتحفية لطفل الروضة على تمييزه بعض جوانب التطور التكنولوجي بين اليوم واللمس، رسالة ماجستير غير منشورة. كلية البنات: جامعة عين شمس. مصر.
- إعلان بوخارست (9 نوفمبر 2002) الصادر عن مؤتمر بوخارست الأوروبي، نحو مجتمع المعلومات: المبادئ والاستراتيجية وأولويات العمل. تم استرجاعه بتاريخ 9 مارس 2022 على الرابط www.itu.int/WSIS
- أمل محفوظ (يناير، 2017) التقنيات الرقمية الحديثة وارتباطها بمفهوم المتحف الافتراضي، مجلة الفنون والعلوم التطبيقية، جامعة دمياط، كلية الفنون والعلوم التطبيقية، مج4، ص 61-77.
- البيضاني، ابراهيم سعيد. (2010). دور منظمات المجتمع المدني في خلق مجتمع المعرفة. مؤتمر دور التعليم العالي في بناء مجتمع المعرفة. جامعة البحرين تم الاسترجاع بتاريخ (6-8-2010) على الرابط <http://www.econf.uob.edu.bh/about.aspx>
- تقرير التنمية الإنسانية العربية (2003): " نحو إقامة مجتمع المعرفة "، المكتب الإقليمي للدول العربية وبرنامج الأمم المتحدة الإنمائي، UNDP تم الاسترجاع بتاريخ (17 يونيو 2010) على الرابط <http://www.un.org/arabic/esa/rbas/ahdr2003/pdf/report2003.pdf>
- تقرير " المنتدى الاقتصادي العالمي: السعودية في المرتبة الـ 31 عالميا في مجال الانفاق السياحي بحجم 12 مليار دولار"، scta، 15-4-1437، اطلع عليه بتاريخ 8-3-2022.

- الجزيرة. (2008). "اليونسكو تضيف مدائن صالح بالسعودية ومواقع أخرى لتراثها"، 7-7-2008، أطلع عليه بتاريخ 8-3-2022.
- الجندي، نبات عبد الفتاح عبد الوهاب. (2016). توظيف المتحف كوسيط ثقافي في تنمية بعض مفاهيم السياحة لدى طفل الروضة. رسالة ماجستير غير منشورة. كلية رياض الأطفال: جامعة بورسعيد. مصر
- حسن، رشا كمال عبد القادر. (2012). برنامج مقترح لورش عمل متحفية في التصوير المعاصر لتنمية التعبير الفني للأطفال. رسالة دكتوراه. كلية التربية الفنية: جامعة حلوان. مصر.
- حسين، حنان حسن إبراهيم. (2019). دليل تربوي في مقترح لتنمية الوعي السياحي لدى طفل الروضة السعودي. مجلة البحث العلمي في التربية، مج. 21، ع. 20، ج. 2، ص ص. 263-283.
- الحمراوي، سولاف أبو الفتح. (2013). فعالية كل من المتحف العادي والافتراضي في تنمية بعض المفاهيم الجيولوجية "دراسة مقارنة"، المؤتمر الدولي الأول بكلية رياض الأطفال، جامعة دمنهور (رؤية مستقبلية لرياض الأطفال في مصر والعالم العربي)، 27-28 من أبريل 2013.
- الحزمة، محمد. (2021، يونيو 10). السياحة الثقافية. جريدة الرياض، <https://www.alriyadh.com/1890053>
- الخالدي، محمد. (2020، مايو 3). السياحة التاريخية. مفرس. <https://mufahras.com/>
- الخليفي، محمد جاسم. (1992). المتاحف ودورها الحضاري - نشأتها، أهدافها، أنواعها، تنظيمها. مجلة التربية. قطر: مطابع قطر الوطنية. ع 103، ص 21.
- خميس، شريف إبراهيم، وبدير، كريم أن محمد. (2020). أثر برنامج للرحلات المتحفية في تنمية الوعي السياحي لأطفال مرحلة الطفولة المبكرة بالمملكة العربية السعودية.
- الديب، عمر أن فرج عبد السلام. (2014). مفهوم التنمية السياحية المستدامة: بين الرؤيا والتطبيق. مجلة العلوم الإنسانية والتطبيقية: الجامعة الإسلامية زليتن-كيتي الادب والعلوم، ع 62، 110-128.
- رحمة، عفاف. (2021). توظيف التراث الشعبي في تنمية السياحة الثقافية المستدامة في السودان. المجلة الاورومتوسطية لاقتصاديات السياحة والفندقة، 04(04)، 96-69.
- رشدي، سلوى احمد محمود. (2015). الدور التربوي للزيارات المتحفية في تنمية الحس الجمالي الخزفي، المؤتمر العلمي الثاني بعنوان: الدراسات النوعية ومتطلبات المجتمع وسوق العمل. مج. 1، أبريل (12-15). كلية التربية النوعية: جامعة عين شمس. مصر.
- رفيق درباله (2016): " الوعي السياحي ودوره في تنمية القطاع السياحي الجزائري، مجلة العلوم الإنسانية"، ع 6، جامعة العربي بن مهيدي- ام البواقي.
- الرويعي، عواد معاشي عواد. (2016). واقع الفن التشكيلي الرقمي في المملكة العربية السعودية، رسالة ماجستير Retrieved-from <http://site=eds&AN=edsalm.869411&db=edsalm&/search.ebscohost.com.sdl.idm.oclc.org/login.aspx?direct=true>
- الريامي، احمد جمعة خليف. (2011). التربية السياحية في سلطنة عمان مفهومها وأهدافها وبرامج تنميتها. (ط 1). مكتبة الضامري للنشر والتوزيع. سلطنة عمان.
- زريقي، سارة محمد عبد السميع، (2020)، دور معلم التعليم الابتدائي في تنمية الوعي السياحي للتلاميذ في ضوء التنمية المهنية له، المجلة التربوية لكلية التربية بجامعة سوهاج، مج 82، عدد 82، مقالة 6، ص 300-https://edusohag.journals.ekb.eg/article_135535.html
- السلطاني، رحيم. (2021). تحليل جغرافي للمعالم الأثرية في مدينة بابل التاريخية وأهميتها السياحية. مجلة العلوم الإنسانية، 2(عدد خاص بالمؤتمر)، 225-241.
- سماعيني نسبية (2014)، دور السياحة في التنمية الاقتصادية والاجتماعية في الجزائر، صفحة 25، 26، 27.
- سمور، هنادي فتحي. (2019). أفضل أماكن سياحية في السعودية <https://mawdoo3.com/>
- السويدي، فهد. (2013، يونيو 17). نشر ثقافة السياحة الدينية. جريدة الرياض. <https://www.alriyadh.com/844396>
- السيد، هبة (2015) أثر توظيف تدريس مقرر إلكتروني في التصميم على تنمية مهارات التفكير البصري والاتجاه نحو الفن الرقمي لدى طلاب التربية الفنية بكلية التربية النوعية، المجلة المصرية للدراسات المتخصصة، جامعة عين شمس، ع 11، ص 352-342.
- السيسي، ماهر. (2001). مبادئ السياحة. القاهرة: مجموعة النيل العربية.
- شبيب، جمال الدين. (2013). الآثار الإسلامية في مكة المكرمة والمدينة المنورة. السنة 12. العدد 143.
- الشريف، طلال. (2021، يونيو 16). الوعي السياحي. صحيفة مكة. <https://makkahnewspaper.com/article/1540357>
- صادق أملي. (2003). الرحلات كمدخل لتنمية الوعي السياحي لدى طفل ما قبل المدرسة. مجلة كلية التربية: جامعة طنطا- كلية التربية، ع (32)، 96-133.
- الطالب، باسمه. (2018). السياحة الدينية في المدينة المنورة ومستقبلها دراسة باستخدام نظم المعلومات الجغرافية: رسالة دكتوراه، جامعة الملك سعود. مقال في مجلة الآداب والعلوم الاجتماعية، نشر في نوفمبر 2020. <https://doi.org/10.24200/jass.vol11iss1pp5-25>

- الظاهر، نعيم، وسراب إلياس. (2011). دور معلم التعليم الابتدائي. مبادئ السياسة، عمان: دار المسيرة. عدد فبراير-ج1 (2011): Print- 879- (ISSN 1687-2649) Online: (ISSN 2536-9091)
- علام، صلاح الدين محمود (2000). القياس والتقويم التربوي والنفسي أساسياته وتطبيقاته وتوجهاته المعاصرة. القاهرة: دار الفكر العربي.
- علي، رنا علاء الدين عبد المنعم. (2015). برنامج متحف لتنمية الوعي الحضاري لدى طفل الروضة في ضوء المعايير القومية لرياض الأطفال. رسالة ماجستير غير منشورة. كلية رياض الأطفال: جامعة القاهرة. مصر.
- عليان، ربي مصطفى. (2008). خصائص مجتمع المعلومات. تم الاسترجاع بتاريخ (10 مارس 2022) على الرابط التالي <http://www.arabcin.net/modules.php?name=News&file=article&sid=1436>
- العنزي، عبد اللطيف صقر. (2020). دور المتحف الافتراضي في تنمية مهارات التفكير ما وراء المعرفي لدى طلاب كلية التربية الأساسية بدولة الكويت. مجلة العلوم التربوية. مج28. ع4. كلية الدراسات العليا للتربية: جامعة القاهرة. ص337-369
- العودان، ريم إبراهيم. (2005). تصميم برنامج مقترح للتربية المتحفية لإثراء القدرة الفنية لدى الأطفال، رسالة ماجستير غير منشورة. كلية التربية: جامعة الملك سعود. السعودية.
- العيد، أفنان والشايع، حصة. (2018). تكنولوجيا التعليم الأسس والتطبيقات. مكتبة الرشد.
- عيسى، محمد. (يونيو، 2019). توظيف في تنمية القيم البيئية لدى طفل الروضة، مجلة كلية رياض الأطفال، بورسعيد، كلية رياض الأطفال، ع14، ص1-53.
- غنيم، حنان عبده. (2020). فاعلية استخدام المتحف الافتراضي لتنمية أبعاد المحتوى البيئي لدى طفل الروضة في ضوء أهداف التنمية المستدامة. مجلة الطفولة والتربية. مج3. ع44. ص139: جامعة الإسكندرية.
- غنيم، حنان. (2020)، فاعلية استخدام متحف افتراضي لمصر وتراثها في تنمية بعض جوانب ثقافة طفل الروضة، رسالة دكتوراة غير منشورة، كلية رياض الأطفال، جامعة الإسكندرية.
- الفراني، لينا أحمد خليل، ووجود عبد الله أحمد العمودي. (2021). اتجاه طالبات المرحلة الثانوية نحو المتحف الوطني الافتراضي للفن التشكيلي وتحسين إنتاجهن الفني في مقرر التربية الفنية. مجلة كلية الدراسات العليا التربوية. جامعة الملك عبد العزيز. المجلد السابع والثلاثون. العدد الثالث. مارس 2021 http://www.aun.edu.sg/faculty_education/arabic
- قاموس المعاني الجامع، <https://www.almaany.com/ar/dict/ar-ar>
- القرشي، زهير عباس، وأحمد، خليل إبراهيم. دور وسائل الاعلام المقروءة في تنمية الوعي السياحي الديني في كربلاء المقدسة. مجلة الإدارة والاقتصاد، مج95
- قسيطة، نهلة عبد القادر. (2011). رسالة ماجستير. دور الجامعات الفلسطينية في بناء مجتمع المعرفة. غزة: الجامعة الإسلامية)
- كريمي، عبد العظيم. (2007). مدرسة المتاحف مدخل إلى نظام التعليم الناشط، ط1. دار الهدى للطباعة والنشر والتوزيع. لبنان: بيروت.
- لمياء المشوخي (2015). فاعلية توظيف المتاحف الافتراضية في تنمية مهارات التفكير الابتكاري في مادة الحاسوب والاتجاه نحوها لدى طالبات الصف الخامس الأساسي، رسالة ماجستير غير منشورة، كلية التربية، الجامعة الإسلامية، غزة-فلسطين، ص1-113.
- مأمون علان (2014). السياحة الجيولوجية: لماذا يقوم الأطفال بزيارة مواقع سياحة جيولوجية، مجلة دراسات- العلوم الإنسانية والاجتماعية، مج41، ملحق، الجامعة الأردنية، عمادة البحث العلمي.
- مجمع الملك فهد لطباعة المصحف الشريف ثمرة مباركة من ثمرات تأسيس المملكة العربية السعودية، ---مجمع الملك فهد لطباعة المصحف الشريف، 1419هـ/1999م، ص23
- مجمع الملك فهد لطباعة المصحف الشريف صورة مشرقة رسمتها المملكة العربية السعودية برعاية واهتمام، سليمان عبد الله السعيد، مطبعة دار طيبة، الرياض، 1425هـ/2005م، ص12.
- محمد، بغداد البدر. (2016). فاعلية برنامج لتنمية الانتماء لدى طفل الروضة من خلال الزيارات الميدانية لبعض المتاحف الاقليمية بمحافظة الدقهلية، رسالة ماجستير غير منشورة: كلية التربية. مصر
- مدني، محمد وزباري، نبيلة (2016) تصور مقترح لاستديو افتراضي إلكتروني لصقل مهارات الابداع لطلبة كليات الفنون التشكيلية، مجلة اتحاد الجامعات العربية وعلم النفس، مج14، ع1، ص. ص195-216
- مراد، صلاح (2011). الأساليب الإحصائية في العلوم النفسية والتربوية والاجتماعية. القاهرة: مكتبة الأنجلو السعودية.
- النجار، رنا. (2017). المتحف الافتراضي واضعاً طريق الحضارة. <https://elmarada.org/220443/.html>
- النكاوي، شوق عبادة احمد. (2015). فاعلية استخدام المسرح المتحف كوسيط لتنمية الثقافة المتحفية لدى الطفل. رسالة ماجستير غير منشورة. كلية رياض الأطفال: جامعة القاهرة. مصر.

- وناس، المنصف. (2002). مجتمع المعرفة والإعلام. مجلة الإذاعات العربية. عدد(4). ص (10-20). جامعة الدول العربية: اتحاد إذاعات الدول العربية.

ثانياً-المراجع بالإنجليزية:

- Buckley.R. (2006) , Adventure Tourism, Nosworthy Way, UK: CABI, Page 1-2. Edited.
- Chen, I. et al (2009), "Examining the Factors Influencing Participants' Knowledge Sharing Behavior in Virtual Learning Communities", Educational Technology and Society, v 12, n 1, pp 134- 148."consciousness". Merriam-Webster.
- Cohen, J. (1988). Statistical power analysis for the behavioral sciences. 2nd ed. New York: Academic Press.
- Dyshko, Olesia, Natalia Belikova, and Tetiana Zubekhina.(2021). Virtual museums using in the process of tourism disciplines.Laplace em Revista (International), vol.7, n. 3B, Sept.- Dec. 2021, p.179-186 ISSN: 2446-6220.page180
- Fabio,Ioris and Brono Moerizo.(2017).Virtual museum system evaluation through user studies. Journal of cultural Heritage. volume 26. July–August 2017, Pages 101-108.<https://doi.org/10.1016/j.culher.2017.02.005>
- Field, A. (2009). Discovering Statistics Using SPSS, Third Edition, London: SAGE Publications Ltd.
- Horwitz, Rachel (2007). We are your Audience. The seventh Annual conference Museums and The Web, San Francisco California, USA, April 11-14, 2007.
- ICOM. (2007). Museum Definition. Retrieved from <https://icom.museum/en/activities/standards-guidelines/museum-definition/> accessed: 3/3/2022
- Islek,Didem and Gulsum Asiksoy.(2019).The studies conducted regarding virtual museum area: A content analysis research world journal on educational technology. current issues11page87-93
- jaco, Rosas,Quintero ,Almerayaand Guajardo Hernandez.(2020).Tourism awareness as a tourism development strategy: status of the issue.vol13. num9. <https://www.revista.agroproductividad.org/index.php/agroproductividad/article/view/1750>
- James Karuga (25-4-2017), "UNESCO World Heritage Sites in Saudi Arabia" ,www.worldatlas.com, Retrieved 11-3-2022. Edited.
- Jaynes, Julian (2000) [1976]. The Origin of Consciousness in the Breakdown of the Bicameral Mind (PDF). Houghton Mifflin. ISBN 0-618-05707-2.
- Johnson, N. (1995, Jan). Discovering the city, Museum International, Paris, UNESCO, Vol (47) , NO (3) , PP14: 16. Jubbah Rock Carvings", www.lonelyplanet.com, Retrieved 2-3-2022. Edited.
- Johnston, P; Wilkinson, K (2009). Enhancing Validity of Critical Tasks Selected for College and University Program Portfolios. National Forum of Teacher Educatn Journal, (19) 3, PP1-6.
- Joyce Chepkemoi (18-5-2017), "The Most Visited Countries in The Middle East" ,www.worldatlas.com, Retrieved 3-3-2022. Edited.
- Kampouroupoulou, Maria & Fokiali, Persa & Efstathiou, Ioanna & Koutris, Theodoros & Stefos, Efstathios. (2015). Students' Views on the Use of a Virtual Educational Museum. Review of European Studies. 7. 10.5539/res. v7n11p1.
- Karwatka, D. (1997, Jan). How British Teachers Use Their Technical Museums, The Technology teacher, Vol 56, No 4, pp34–37.
- Katz, Halper (2015). Can Virtual Museums Motivate Students? Toward a Constructivist Learning Approach. Journal of Science Education and Technology, 24(6), 776–788.
- Kenney, A. P. (1983, Sep). A range of Vision: Museum accommodations for visually impaired people, Journal of Visual Impairment and Blindness, Vol (77), No (7), PP325–329.
- Kwok&Tan,Percy&Christopher,(2004),Scaffoldind support in project-based learning through knowledge community(kc)collaporative learning strategies & pedagogical facilities,8th GCCCE2004 conference proceeding.
- Melly,Domhnalland james Hanrahan.(2020).Tourist biosecurity awareness and risk mitigation for outdoor recreation: Management implications for Ireland. Journal of Outdoor Recreation and Tourism.volum31 , September 2020, 100313

- Pallant, J. (2007). SPSS Survival Manual A Step-by-Step Guide to Data Analysis using SPSS for Windows, third edition, England: McGraw-Hill Education
- Patten, M. (2012). Understanding research methods. Glendale, CA: Pyczak Publishing.
- Rennie, L., Clafferty, T. Mc. (1995, Sep). Using visits to interactive science and technology centers museums, Aquaria and zoos to promote learning in science, Journal of Science Teacher Education, Vol (6), No (4), PP157-185.
- Saudi Arabia Tourist Attractions and Destinations", www.mapsofworld.com, Retrieved 11-3-2022. Edited. SPSS Inc. (2004). SPSS 13.0 Base User's Guide, Chicago: SPSS Inc. "Tourism", www.oxfordbusinessgroup.com, Retrieved 3-3-2022. Edited.
- Sharply, Richard. (2014). Tourism: A Vehicle for Development. from the book tourism & development. <https://doi.org/10.21832/9781845414740-003>
- Siach, Y., Bar (1998). Children's Construction of learning through hands— on exhibits in an exploratory museum environment: An ethnographic study, Ed.D., the State University of New Jersey, U.S.A.
- Top 10 most amazing places in Saudi Arabia", www.wefindyougo.com, 28-6-2014 , Retrieved 3-4-2022. Edited. The Top 7 Things to Do in Saudi Arabia ", www.tripsavvy.com, Retrieved 2-3-2022. Edited. What is Ecotourism?", ecotourism, Retrieved 9-3-2022. Edited. What is Heritage Tourism?", cultural heritage tourism, Retrieved 9-3-2022. Edited. What Is Sports Tourism?", sports-management-degrees, Retrieved 9-3-2022. Edited.
- Tourism Definitions", tourism society, Retrieved 9-6-2017. Edited. "Difference Between Domestic and International Tourism", difference between, 8-12-2016 , Retrieved 9-3-2022. Edited.
- Wickland, T. (1994). The Animal Exhibits at the Field Museum. Activities for focused field trips, Harris Educational loan Center, The Field Museum of Natural History, Chicago. "Rural tourism (agri-tourism) and changing urban demands", agriculture in an urbanizing society, 8-2-2015 , Retrieved 9-3-2022. Edited. - "religious tourism", Magazine for tourists, Retrieved 9-6-2017. Edited. ^ أ ب "Medical Tourism FAQ's", medical tourism association, Retrieved 9-3-2022. Edited.

ثالثاً-المواقع الالكترونية:

- <https://sites.google.com/site/teachingsubject96/news/almtahf-alafradyte> (<https://sites.google.com/site/المتحف الافتراضي>)
- المملكة " - 26/07/2021/aswaq/travel-and-tourism/2021/07/26-السياحة-السعودية-يستهدف-100-مليون-زائر-سنوياً-بحلول-2030). تم الاسترجاع في 2022/3/17 [https://www.alarabiya.net/aswaq/travel-and-tourism/2021/07/26-](https://www.alarabiya.net/aswaq/travel-and-tourism/2021/07/26-السياحة-السعودية-يستهدف-100-مليون-زائر-سنوياً-بحلول-2030)
- جامعة العين، 2018، "History and Heritage Tourism", www.comdev.osu.edu، تم الاسترجاع في 2022/3/30 <https://aau.ac.ae/ar/blog/the-saudi-heritage-nation-culture-inherited-by-generations>
- متحف الحرمين الشريفين، 2021، <https://alsauditoday.com>، تم الاسترجاع في 2022/3/30
- الغيبوي، أيمن، 2021، معرض الكتاب، <https://www.independentarabia.com/node/263951>، تم الاسترجاع في 2022/3/7