

## Persuasive Intelligence and Its Relationship to Mindfulness Among Kindergarten Teachers

Lecturer\ Hind Luay Abdulhameed

College of Education for Women | Baghdad University | Iraq

Received:

18/04/2025

Revised:

03/05/2025

Accepted:

29/06/2025

Published:

30/10/2025

\* Corresponding author:

[hind.luay@coeduw.uobaghdad.edu.iq](mailto:hind.luay@coeduw.uobaghdad.edu.iq)

Citation: Abdulhameed,

H. L. (2025). Persuasive

Intelligence and Its

Relationship to

Mindfulness Among

Kindergarten Teachers.

*Journal of Educational and*

*Psychological Sciences,*

9(11), 82 – 99.

<https://doi.org/10.26389/AJSRP.M200425>

2025 © AISRP • Arab

Institute for Sciences &

Research Publishing

(AISRP), United States, all

rights reserved.

• Open Access



This article is an open access article distributed under the terms and conditions of the Creative Commons Attribution (CC BY-NC) [license](https://creativecommons.org/licenses/by-nc/4.0/)

**Abstract:** This correlational-descriptive applied research aimed to identify the level of persuasive intelligence and mindfulness among kindergarten teachers in Baghdad/Al-Rusafa Al-Thaniya Education Directorate, and the correlational relationship between them. To achieve the study objectives, the researcher developed a Persuasive Intelligence Scale (30 items) and adopted the Mindfulness Scale (Amer, 2016) (31 cognitive mindfulness items). Both instruments' characteristics were confirmed and applied to a simple random sample of (200) kindergarten teachers during the 2024-2025 academic year. The results indicated that the teachers have a moderate level of persuasive intelligence and moderate mindfulness, and there is a statistically significant positive correlation between persuasive intelligence and mindfulness among kindergarten teachers. The researcher recommended: focusing on mindfulness as an important educational topic for all age groups; emphasizing scientific fields that focus on intelligence processes to reach higher levels; prioritizing cognitive and psychological activities that help develop mindfulness inside and outside the university; and necessity of developing and effectively employing programs addressing mindfulness for better future outcomes.

**Keywords:** Persuasive intelligence, mindfulness, kindergarten teachers

### الذكاء الإقناعي وعلاقته باليقظة العقلية لدى معلمات رياض الأطفال

الأستاذة/ هند لؤي عبد الحميد

كلية التربية للبنات | جامعة بغداد | العراق

**المستخلص:** هدف البحث الحالي التعرف على مستوى الذكاء الإقناعي واليقظة العقلية لدى معلمات رياض الاطفال وكذلك العلاقة الارتباطية بين الذكاء الإقناعي واليقظة العقلية، وهو من البحوث التطبيقية ذات العلاقة الارتباطية، اما المنهج المتبع هو المنهج الوصفي لتحقيق أهداف الدراسة قامت الباحثة اعداد مقياس الذكاء الإقناعي ووتبني مقياس (عامر، 2016) لليقظة العقلية ، إذ بلغ عدد عبارات مقياس الذكاء الإقناعي بصيغته النهائية من (30) عبارة بينما بلغ عبارات مقياس اليقظة العقلية المعرفية (31) عبارة وقد تم التأكد من خصائصه المقياسين وتم تطبيق على عينة مكونه من (200) معلمة من مديرية تربية بغداد الرصافة الثانية اختيرت بالأسلوب العشوائي البسيط، للعام الدراسي (2024-2025) وتوصلت الدراسة إلى نتائج: أن معلمات رياض الأطفال لهن مستوى متوسط من الذكاء الإقناعي، أن معلمات رياض الأطفال لديهن يقظة عقلية متوسطة، أن هناك علاقة ارتباطية طردية دالة إحصائيا بين الذكاء الإقناعي واليقظة العقلية لدى معلمات رياض الأطفال وقد وضعت الباحثة التوصيات الاهتمام بموضوع اليقظة العقلية من قبل المربين التربويين المختصين بالمنهاج التربوية كموضوع تربوي مهم لجميع الفئات العمرية، الاهتمام بالمجالات العلمية التي تركز على عمليات الذكاء وتفعيل كل ما هو ممكن من اجل الوصول إلى مستويات أعلى من الذكاء، الاهتمام بالنشاطات المعرفية والنفسية التي تساعد في تنمية اليقظة العقلية داخل الجامعة وخارجها، ضرورة اعداد البرامج التي تتناول اليقظة العقلية وتوظيفها بشكل جيد لتعطي نتائج افضل في المستقبل.

**الكلمات المفتاحية:** الذكاء الإقناعي، اليقظة العقلية، معلمات رياض الأطفال.

## 1- المقدمة.

يعتبر الراي الذي يطرحه الآخرون امام مجموعة من الأفراد هو موقف مهم ومن المواقف الصعب التي يوجهها الفرد في مسهل حياته اليومية وان عملية تغير راى الآخرين أو معتقداتهم وقيمهم واتجاهاتهم يحتاج مجهودا كبيرا في معرفة الطرق الصحيحة في كيفية إقناعهم بوجهة النظر المطروحة لموقف معين أو موضوع مهم، كما أن عملية فهمنا لأفكار الآخرين وتقبل طروحاتهم هو امر معهود لدينا في مواجهة يومية في حياتنا سواء في العمل ام في ملتقى مع الأصدقاء أو حتى في البيت.

فالتغيرات التي يعيشها الفرد خلال فترة حياته ومن هذه التغيرات قد تكون نفسية أو اجتماعية أو عاطفية ربما تكون سريعة وواضحة المعالم، كما أن الضغوط التي يوجهها الفرد على مستويات متعددة في المجتمع تؤثر بصورة أو باخري في أفراد المجتمع وخاصة المعلم كونهم يمثلون فئة واسعة في المجتمع إذا لا يستطيع الفرد المحيط أن يواجه بانتباه أو يفكر بطريقة منطقية وبشكل دقيق لاسيما أن معظم تفكيره مشغول بتخفيض الضغوط التي تعيق اشباع حاجاته إذ أن أمن الفرد اساس توازنه النفسي (راجع، 1985: 133)

## 2-1 مشكلة الدراسة:

تواجهه معلمة الروضة الكثير من المواقف التي تحتاج فيها إلى امتلاك للمهارات الإقناعية فنحن دائما بحاجة إلى مهارات متعددة من اجل إقناع الآخرين ومهارة كيفية التواصل معهم لذا مشكلة ضعف القدرة على الإقناع أو عدم امتلاك مهارة التي يوفرها الذكاء الإقناعي التي تجعل الطريق للوصول إلى الأهداف وتحقيقها صعبا جدا أو مستحيلا، مما تسبب لها العزلة وتكون منغلقة وتتوقف عن استماع آراء الآخرين مما يؤدي إلى عدم استجابتها بدون ادراك، حتى عند اتخاذها قرار مما بهذا دوره يؤثر على الثقة بالنفس وإلى فقدان الهدوء (ميلز، 2000: 3)، وفي ظل هذه الظروف المتغيرة والاحداث اليومية الي تؤثر على الفرد بشكل كبير وتجعله يصارع الحياة وذاته احيانا وعدم اشباع حاجاته يجعله قلقا وأكثر توتر تجاه مواقف الحياة واقل قدرة على المبادرة فيستجيب لمواقف الحياة مدفعا بما يشعر به لذا فانعدام اليقظة العقلية يولد لدى الفرد النظرة الأحادية وباتجاه واحد للأحداث التي يتعرض لها أو التي يواجهها مما يؤدي إلى الركود الفكري وعدم تقبل الآراء الجديدة وأكدت ذلك عدد من البحوث التي تناولت الذكاء الإقناعي ومنها دراسة (المسعودي: 2024) وارتباطها بالكفاءة الذاتية للفرد إذ توصل إلى من يمتلك كفاءة ذاتية منخفضة فإنه لا يستطيع الإقناع بسهولة لذا ارتأت الباحثة من خلال استطلاعها لمجتمع معلمات رياض الاطفال والوقوف على اهم صعوبات التي تواجهها مع زميلاتها ومع الإدارة في مهارتها بإقناع الآخرين ومدى الاستعانة بأفكارها وتوظيفها بالشكل الصحيح والمناسب.

## 3-1 أسئلة الدراسة:

بناء على ما تقدم تتحدد مشكلة البحث في الاسئلة التالية:

- 1- هل للذكاء الإقناعي علاقة باليقظة العقلية لدى معلمات رياض الأطفال؟
- 2- هل لدى معلمات رياض الاطفال يقظة عقلية؟
- 3- هل لدى المعلمات الذكاء الإقناعي؟

## 4-1 أهداف الدراسة:

يهدف البحث الحالي التعرف على

1. مستوى الذكاء الإقناعي لدى معلمات رياض الأطفال.
2. مستوى اليقظة العقلية لدى معلمات رياض الأطفال.
3. العلاقة الارتباطية بين الذكاء الإقناعي واليقظة العقلية لدى معلمات رياض الأطفال.

## 5-1 أهمية الدراسة

ان الاهتمام بالتنمية البشرية اصبحت من الضرورات المحلة لتطوير الطاقات الواعية والمبدعة، لذا تبدأ مسيرة الحضارة عندما يتوهج العقل، لتقوية جوانب الإرادة وتفعيل الجانب الاجتماعي تفعيلا متوازنا وموازيا إلى منى إيجابي لخلق تربيون تعمل على توافق والتوازن بمختلف مجالات الحياة (الزغبى، 2016: 2)، ونظرا لأهمية أن الذكاء الإقناعي له دور مهم في تعزيز ثقة الأفراد بأنفسهم وامكانياتهم في اثبات وجهة نظرهم حول قضايا مختلفة وان معلمة الروضة هي فئة من الفئات الأكثر استفادة من هذا الموضوع. فالذكاء الإقناعي ضروري جدا لكي نتعلم كيف نقنع الآخرين بأرائنا وكيف نكون مستمعين جيدين وكيف نتشارك مع الآخرين في الأفكار والآراء وكيف نصل معهم إلى الهدف المحدد، تشير مجلة (وول ستريت جورنال) عن أهمية تدريبات الإقناع فهي تلخص في كيفية تحقيق النجاح في الحياة والعمل، نحن أصبحنا بحاجة لان تتجلى بالقدرة على جعل الآخرين يقنعون أنفسهم بأنفسهم (مورتسين، 2011: 19).

لكي نقتنع من حولنا بوجهة نظرنا، أو بما نريد ايصاله لهم ينبغي أن نركز أفكارنا ونحدد ما الذي نحاول تغييره هل هو الموقف؟ أو المعتقد؟ أو هو السلوك الذي نحن بصددده؟

وأوضحت الأبحاث أن أهمية الذكاء الإقناعي، تظهر في كيفية فهمنا للموقف الذي نتعامل معه (طوني، 2011: 22) وهذا ما اكدت عليه دراسة (عباسي، 2009) معرفة ذكاء الإقناع بالسمات الشخصية للتدريسين اقسام الانسانية، فكانت النتيجة أن التدريسين يتمتعون بمستوى مرتفع بالذكاء الإقناع ووجود علاقة ارتباطية بين المتغيرين (عباسي، 2009: 1) فالذكاء الإقناع يحتاج إلى مستوى مرتفع من اليقظة العقلية، وان التدني في اليقظة ينشأ الغفلة ومن خصائصها عدم انشاء فئات جديدة اعتماد على شكل الفئات التي أنشئت في الماضي (العكس من الغفلة هي اليقظة العقلية التي ليس معناها الحث على الاسترخاء والاستثارة الفسيولوجية والاحداث السلبية التي تستدعي الاسترخاء وانما التركيز على العمليات أو الخصائص الداخلية للأنشطة، وتسمح بزيادة خبرات التفاؤل خلال النشاط ثم تساهم في التقليل من المزاج السيء المصاحب للفشل (عبد الله، 2012: 18)، ومن الحقائق الواضحة بذاتها أن المعلمة تعد احر المتغيرات الهامة في العملية التربوية وتتحدد أهمية المدخلات السلوكية للمعلمات من معرفتنا بالأدوار المختلفة التي تقوم بها المعلمة والأهمية النسبية فهي اخذت من مهنة التدريس دورا مهما فأصبحت ملهمة الروضة ممثلة لثقافة المجتمع وناقلة للقيم ومؤثر لشخصية الطفل اضافة انها موجه وصديقة وتعد نموذجا سلوكيا شأن الوالدين في بعض الاوقات تكون بديلا لهم (ابو حطب وصادق، 2009: 229) لذا يتطلب منها أن تكون على يقظة عقلية ومراقبة أفكارها ومشاعرها السلبية والانفتاح عليها ومعايشتها بدلا من احتجازها في الوعي، فضلا على عدم اطلاق احكام سلبية للذات كالتوحد المفرد مع الذات وعدم التشديد على الذات بشكل منفصل مع ترسيخ وحدة الذات (القاسمي، 2014: 27)

فالفرد اليقظ عقليا يتمكن من تميز المعلومات منذ بدء عرضها ثم معالجتها من خلال التفسير الواعي لها، لان اليقظة عقليا يصنف المدخلات المعرفية ثم يعالجها حتى يتمكن من السيطرة عليها ضمن السياق المخصص لها (يونس، 2015: 8) وهذا توصلت له دراسة عامر (2016) معرفة اليقظة العقلية وعلاقتها بالطمأنينة الانفعالية لمعلمة الروضة وتوصلت الدراسة أن معلومات يمتلكن يقظة عقلية لكن بدرجة متوسطة وان العلاقة الارتباطية بين المتغيرين علاقة موجبة (عامر، 2016: 4).

#### ● الأهمية النظرية:

- يساهم هذا البحث من ناحية الاثراء المعرفي في توسيع القاعدة النظرية للذكاء الإقناعي واليقظة العقلية مما يساعد في تطوير المفاهيم والاسس النظرية المتعلقة بهذه الجوانب من ناحية التعليم
- التركيز على مرحلة رياض الاطفال وفهم احتياجات وتحديات هذه المرحلة العوامل التي تؤثر عليها كونها اهم مراحل بناء شخصية الطفل وتطوير مهارته
- يعزز البحث النظريات المتعلقة بالتربية وعلم النفس من خلال نتائج الدراسة الحالية بالدراسات السابقة وتقديم رؤى جديدة

#### ● الأهمية التطبيقية:

- يساهم هذا البحث في وضع اسس لتحسين الذكاء الإقناعي واليقظة العقلية لدى معلمات الروضة مما ينعكس ايجابيا على جودة التعليم والتفاعل مع الاطفال
- يمكن أن يستعن بنتائج البحث لتصميم برامج تدريبية تستهدف تنمية مهارات الذكاء الإقناعي واليقظة العقلية لدى معلمة مما يعزز كفاءتهن
- يساعد هذا البحث في تحسين استراتيجيات التواصل والإقناع داخل الصف أو داخل الروضة مع زميلاتها
- يساهم في اعداد خطط تعليمية فعالة يمكن توجيه القائمين على المناهج لوضع برامج تدعم تحقيق التوازن بين ذكاء الإقناعي واليقظة العقلية في التعامل مع الاطفال

#### 1-6- حدود البحث:

يقتصر البحث الحالي على معلمات رياض الاطفال في محافظة بغداد لجانب الرصافة الثانية لمدينة بغداد للعام الدراسي(2024-2025).

#### 1-7- مفاهيم الدراسة ومصطلحاتها

- **الذكاء الإقناعي:** عرفه ميلز (2000): عمليات فكرية وشكلية يحاول فيها أحد الطرفين التأثير على الآخر واخضاعه لفكرة ما من خلال التأثير على مواقفه أو معتقداته أو سلوكه. (ميلز، 2000: 52). فيما عرفه مورتسين (2011): القدرة على التعزيز أو تغيير المواقف أو السلوك (Martenen, 2011: 9)

- وعرفه حمدان (2015): هو أي اتصال مكتوب شفوي أو سمعي لو بصري يهدف بشكل محدد إلى التأثير في الاتجاهات والاعتقادات والسلوك (حمدان، 2015: 13)
- التعريف الاجرائي للذكاء الإقناعي: هو الدرجة الكلية التي تحصل عليها معلمة الروضة المستجيبة على عبارات مقياس الذكاء الإقناعي الذي أعدته الباحثة لهذا الغرض.
- اليقظة العقلية: عرفها بروان وريان (2003): الحالة التي يكنز فيها الفرد منتبها وواعيا بالأحداث التي تقع في الوقت الحاضر، ساعيا إلى استخدام المنافسة للواقع الراهن وتوضيح الأفكار (Brwan& et.al: 2008: 212)
- وعرفها الفرماوي وحسين (2009): تعني توجيه انتباه الفرد بشكل متعمد إلى الخبرات الداخلية والخارجية التي يمر بها في اللحظة الراهنة بهدف تنظيم انفعالاته وإدارتها من خلال تمارين التأمل والتفكير (الفرماون وحسين، 2009: 169).
- وعرفها يونس (2015) حالة من الوعي الإدراكي الذي يتميز بصورة مختلفة وفعالة، تترك الفرد منفتحاً على الجديد وحاساً لكل من السياق والمنظور (يونس، 2015: 14)
- التعريف الاجرائي: هي الدرجة الكلية التي تحصل عليها معلمة الروضة المستجيبة على مقياس اليقظة العقلية المعد لأغراض البحث.

## 2- الإطار النظري والدراسات السابقة

### 1-2-1-1-2 الإطار النظري.

#### 1-1-2-1-2 الذكاء الإقناعي

منذ أن بدا الانسان حياته الأولى وهو يمارس الإقناع بهدف التأثير في غيره في اثناء تعامله معهم للوصول إلى تحقيق غايته لذا فمن الطبيعي أن يكون الانسان قد مارسه منذ العصور القديمة من دون سابق معرفة قبل أن يصبح علماً لكن بدون شك إذا كانت الفطرة هي البداية فان تكرار الممارسة والملاحظة ومن ثم المحاكاة تجاه الآخرين، قد اكسب الانسان الخبرة والمعرفة لتطوير هذا السلوك ليصبح علماً له طريقه ووسائله في التأثير (لاكاني، 2016: 16)

منذ بدأ تاريخ القرن الواحد والعشرين كانت ثلاثة روافد من العلوم تسير دائماً في اتجاه مشترك، الخطابية، المنطق، الإقناع، وعلى الرغم من أن العناية بهذه العلوم كانت بارزة في العصر اليوناني فان أول إشارة مكتوبة سجلها التاريخ كانت عام (3000 ق م) عندما عرف الفيلسوف اليوناني ارسطو الإقناع: بأنه استعمال جميع الوسائل الممكنة في التأثير (مورتسنين، 2008: 23) ومن هذا التعريف انطلقت تعريفات أخرى تؤكد أهمية هذا المفهوم وأثره في تحفيز النواحي العقلية (رزق، 1994: 65)

وفسر المنظر (هاري ميلز، 2000) ذكاء الإقناع من خلال مجموعة من النماذج والطرق والمؤشرات التي تتوافر لدى الأشخاص المقنعين وقد أوضح كيفية اكتساب مهارات الإقناع اللازمة للنجاح في العمل أو العلاقات العامة أو حتى على مستوى الأسرة فهو ينظر للإقناع على انه مهارة يمكن تعلمها واكتسابها إذا استطاع الفرد أن يفهم ما يريد الآخرون على وفق الرسالة التي يرغب بتوجيهها ويرى بان هناك طرق للإقناع الناجح.

إذ اطلق عالما النفس ريتشارد بيتي وجون كايو على الطريقة الفكرية واللافكرية اسم المركزية والطرفية حيث يقوم الشخص الذي تحاول إقناعه في حالة الطريقة المركزية بالتفكير في ما تحاول قوله ويحلل جميع الأسباب المنطقية والأدلة التي يقدمها المقنع بتدبير، اما في حالة الطريقة الطرفية فلا يمتضي الشخص المقصود سوى القليل من الوقت في التفكير في محتوى الذي تريد ايصاله ويقوم العقل باتخاذ قرار مفاعي، ويوعز إلى المتلقي بقوله (نعم، لا) وغالباً ما تكون هذه القرارات الفجائية متخذة بدافع العاطفة ويعتمد فيها المتلقي على الدلالات البسيطة أو الايحاءات، وتقوم هذه النظرية على هذين الطريقتين للوصول إلى إقناع ناجح (ميلز، 2000: 14)

#### 1-2-1-2-2 قوانين ذكاء الإقناع

- 1- قانون التبادل: أن التبادل استناداً إلى البحث العلمي يبدو كأنه اقوى قانون وجد للإقناع في عمليات استقطاب الأفراد ويؤثر في أفكارهم، فالتبادل يستند على إعطاء الشخص النعني بإقناعه بشي ذي قيمة ملحوظة ويشعر الآخرون بضرورة إعطاء هذا الشخص شيئاً ذو قيمة ملحوظة بالمقابل (هوجان، 2016: 132)
- 2- قانون الوقت: أن تغيير منظور شخص ما للوقت يساعده على اتخاذ قرارات مختلفة عندما يغير الناس منظورهم للوقت فإنه م يغيرون ما يشعرون حيال شيء ما وبالتالي القرارات التي يتخذونها فيما يتعلق بذلك (رايتون، 2011: 17)
- 3- قانون التباين: عندما يكون هناك شيئان أو شخصان أو مكانان مختلفان نسبياً عن بعضها البعض موضوعان جنباً إلى جنب في نفس الوقت أو المكان أو التفكير فأننا نراهما مختلفان بصورة أكبر ويكون من الأسهل حينئذ أن نميز إيهما نريد أكثر (مورتسنين، 2010: 152)
- 4- قانون التوقع: عندما يتوقع منك شخص تحترمه أو تثق به أن تنجز مهمة ما أو تحدث نتيجة معينة فانك سوف تنزع إلى تحقيق توقع هذا الشخص إيجابياً ام كان سلبياً (كيفين، 2010: 142)

## 2-1-1-2-3-علاقة الإقناع بالاتصال:

يعد الإقناع شكلا لسلوك أوسع وأكبر نطلق عليه (اتصال) وهو يشمل جميع أنشطة الانسان المرتبطة بعلاقته مع الآخرين. فالإنسان يتصل مع الناس أفرادا أو جماعات ومؤسسات ويتواجد معهم لنقل رغبة أو مشاعر أو احتياجات لأنه لا يستطيع تلبيةها بنفسه (رايتون، 2011: 85)

فالالاتصال معنى بنقل المعلومات وتبادلها وجعل معانيها معروفة بين الناس لتحقيق غرض أو (التأثير) ويعرف الاتصال بوصفه تمهيدا لفهم عملية الإقناع هو عملية انتقال المعلومات والأفكار والوجدان بوساطة استعمال الرموز والكلمات والرسوم والصور، وكذلك يعد عملية ينقل الفرد بواسطتها مثيرا ليغير أو يعدل سلوك الآخرين. (Hogan, 2005: 42)

## 2-1-1-2-4-علاقة الإقناع بالتأثير:

ان مصطلحي التأثير والإقناع كثيرا ما ينظر اليهما على انهما مترادفان ويستعملان بالتبادل. وفي الواقع هناك خلافات بين عمليتي الإقناع والتأثير، فهما يختلفان في المقاومة، 1ا يستخدم الإقناع عندما تكون هناك مقاومة من الملتقى اما التأثير فقد يحدث بصورة تلقائية، كذلك يحدث التأثير في مستوى اللاشعور، اما الإقناع فيتم بالنية المقصودة والواضحة. فالإقناع يتضمن دائما التأثير ولكن التأثير لا يتضمن دائما إقناعا، اما العامل الثالث الذي يختلف فيه الإقناع عن التأثير فهو النجاح فالإقناع يعد تأثيرا ناجحا ولكن التأثير ليس بالضرورة أن يقود إلى النجاح ليغير أفكار الآخرين ومعتقداتهم وسلوكهم فهما مترابطان وليس مترادفين. (العكيلي، 2011: 65)

## 2-1-2-2-اليقظة العقلية:

ارتبطت اليقظة العقلية قديما بالحرية الروحية والاتجاه السائد في علم النفس، ولا تتعارض اليقظة مع معتقدات أو تقاليد دينية أو ثقافية أو علمية، بل هي مجرد وسيلة عملية للشعور بالأفكار والاحاسيس الجسدية والمشاهد والاحداث والروائح وهي تأخذ الكثير من الممارسات والتفكير والوعي حول ما يتعين على الفرد القيام به والذهاب إلى فعله (الزبيدي، 2012: 47)

وترى كا من كرسيتلر ومارليت أن الاقرار بالعالمية اليقظة العقلية، تعد تجربة بالغة الأهمية فهي الطريقة المثالية لفهم القيمة الكامنة خلف مفهوم التأمل، وهي بذلك تمكن العقل البشري من تجاوز مخاوفه وهواجسه حتى يصل إلى مرحلة القبول والرضا (Kristeller & Marlatt, 1999: 68)

وقد تحدث (لانجر Langer) عن مفهوم اليقظة بأنه عملية معرفية ادراكية توصي بالفضول الادراكي والوعي الذاتي والانفتاح العقلي لأكثر من منظور واحد عند الفرد. فالفرد اليقظ عقليا يستفيد من الإمكانيات المتاحة له حتى يتمكن من تحسين قدراته على الاستيعاب والتحليل والتطبيق والتركيب والتقويم والابداع وبالتالي فهو لا يحصر نفسه في زاوية واحدة عند رؤية للأمور فالفرد اليقظ يلاحظ أوجه الترابط بين الأمور، فهو يستعين بموضوع ما من اجل فهم موضوع اخر من خلال ادراكه أوجه التشابه أو الاختلاف (يونس، 2015: 35)

وفي دراسة قام بها (تيزديل وآخرون، 1999) (في السندي 2010) لمعالجة السلوك المعرفي باستخدام الوعي اليقظ توصلوا إلى الأساليب الاتية للمعالجة وهي:

- 1- الأسلوب القطعي الأحادي الاتجاه (العقلة) مثل الانغماس البسيط في الانفعالات والتجارب.
- 2- أسلوب العمل المفاهيمي، كتقويم الذات والانفعالات التي تنسجم مع العديد من طرائق إعادة البناء التقليدي.
- 3- أسلوب خبرة اليقظة: ويتمثل بالوعي المباشر التجريبي في اللحظة الراهنة (السندي، 2010: 40).

## 2-1-2-2-2-مزايا التدريب على اليقظة العقلية

## 1- الانطفاء الناتج عن ملاحظة الذات

أكدت دراسة (كابا تزين، 1985) أن بالامكان التخفيف من حدة الألم عندما يوجه الفرد انتباهه بصورة مباشرة إلى احساسات الألم، وان متابعة اتجاه الألم بدون نقد، يمكن أن يخفف من حدة هذا الألم، وان الخوف الدائم من أن يتعرض الفرد لحالات مزاجية سلبية وشديدة، قد يؤدي إلى سلوك تجنبى لا تكتفي يؤثر في تفاؤل الفرد الاجتماعية، وانه من الممكن عند ملاحظة الفرد لأفكاره وانفعالاته بدون محاولة تجنبها، يؤدي به إلى انطفاء استجابة الخوف والسلوك التجنبى.

## 2- التغيير المعرفي الإيجابي

ممارسة اليقظة العقلية بوصفها استراتيجية تؤدي بالفرد إلى تغيير في أساليب التفكير التي يمارسها في ضبط انفعالاته، بحيث يدرك أن الأفكار السلبية اللاعقلانية التي تتزامن مع المزاج السيء لا تمثل سوى أفكار وليست انعكاسا حقيقيا للموقف وان هذا الموقف لا يتطلب من الفرد سوى ارادته بصورة واعية.

## 3- تفعيل عملية إدارة الذات

تساعد اليقظة العقلية الفرد على اكتساب القدرة على التفكير في استخدام بدائل متنوعة من استراتيجيات تحمل الضغوط الانفعالية وانه يكون واع تماما بانفعالاته وعملياته المعرفية وما وراء المعرفة التي يمكن للفرد استخدامها في إدارة انفعالاته.

## 4- التقبل

اليقظة العقلية تجعل الفرد متقبلا لوضعه الراهن حتى وان كان يتعرض للضغط الانفعالي والالم النفسي، فهو يواجه الموقف بدلا من تجنبه، وهذا التقبل يساعد الفرد على حماية نفسه من حدوث يقظة القلق المفرطة تجاه الحالات الفسيولوجية المصاحبة للانفعالات. (الفرماوي وحسن، 171:2009)

## 1-2-3- النظريات المفسرة للذكاء الإقناعي

نظرية (ميلز، 2000)

فسر (هاري ميلز، 2000) أن الذكاء الإقناعي من خلال مجموعة من النماذج والطرق والمؤشرات التي تتوفر لدى الأشخاص المقنعين، لقد أوضح ميلز كيفية اكتساب مهارة الإقناع اللازمة للنجاح في العمل أو العلاقات العامة أو حتى على مستوى الأسرة فهو ينظر للإقناع على انه مهارة يمكن تعلمها واكتسابها إذا استطاع الفرد أن يفهم ما يريده الآخرون على وقف الرسالة التي يرغب بتوجيهها ويرى بان هناك طريقا للإقناع الناجح. (ميلز، 2000:14)

## قوانين ذكاء الإقناع عند ميلز

1- قانون التبادل: أن التبادل استنادا إلى البحث العلمي يبدو كأنه اقوى قانون وجد للإقناع في عمليات استقطاب الأفراد ويؤثر في أفكارهم، فالتبادل يستند على إعطاء الشخص المعني بإقناعه بشيء ذي قيمة عالية ملحوظة ويشعر الآخرون بضرورة إعطاء هذا الشخص شيئا ذو قيمة ملحوظة بالمقابل. (هوجان، 2016:132)

2- قانون الوقت: أن تغيير منظور شخص ما للوقت يساعده على اتخاذ قرارات مختلفة عندما يغير الناس منظورهم للوقت فإنه م يغيرون ما يشعرون به حيال شيء ما وبالتالي القرارات التي يتخذونها فيما يتعلق بذلك. (رايتون، 2011:17)

3- قانون التباين: عندما يكون هناك شيئين، أو مكانان أو شخصان مختلفان نسبيا عن بعضها البعض موضوعان جنبا إلى جنب في نفس الوقت أو المكان أو التفكير فأنا نراهما مختلفان بصورة أكبر ويكون من الاسهل حينئذ أن نميز ايهما نريد أكثر. (مرتسين، 2011:152)

4- قانون التوقع: عندما الآخرون منا أن نحترمه أو نثق به أن تنجز مهمة ما أو تحدث نتيجة معينة فانك سوف تنزع إلى تحقيق توقع هذا الفرد إيجابيا ام سلبيا. اعتمدت الباحثة نظرية ميلز لمتغير بحثها الذكاء الإقناعي

## 1-2-4- النظرية المفسرة لليقظة العقلية

## نظرية لانجر في اليقظة العقلية

طورت الين لانجر (1989) وهي متخصصة في علم النفس التربوي، مفهوم اليقظة العقلية وقدمت اعمالا مميزة في مجال اليقظة واستعملت المفهوم بصورة واضحة، استطاعت بذلك رؤية الاشكال بمنظور واسع من حيث الانفتاح على وجهات نظر الآخرين واعطائهم قيمة في التعبير (يونس، 2015:29) وان اليقظة العقلية القدرة على التدخل مع الأفق النفسي الذي يشير إلى بناء المعاني والدوافع الكامنة وراء أفكار الفرد وسلوكياته وفهمها واذا اردنا فهم ما هي مركز الادراك المتحرك، هي من خلال معرفة احد الأفراد المتمتعين بالقدرة على فصل العقل عن الجسم (عنايت، 1995:10)

وتفرض نظرية لانجر (Langer) في اليقظة العقلية أن جميع القابليات محددة تكون نتيجة لتقبل واع للإبداعات المعرفية السابقة لها، وقد ظهرت نتائج (لانجر وبيك: 1979) انه بإمكان الأفراد تحسين الذاكرتين البعيدة المدى والقصيرة المدى من خلال المتغيرات المهمة في طبعة المعالجة الشعورية للمعلومات، وان ضعف اليقظة العقلية يؤثر سلبا في كل جوانب الحياة لاسيما في الأداء المعرفي للفرد، وينتقل هذا التأثير إلى الادراك السلبي للإبداعات المعرفية السابقة له (عبد الله، 2012:106)

ان اليقظة العقلية تعني إيجاد مستمر لفئات جديدة مع التصنيف أو إعادة تصنيف أو وضع علامات للأشياء، وتعد احدى محددات التوافق بأشكاله المختلفة. وان النشاط التخيلي للفرد يبدأ في وقت مبكر عند مرحلة الطفولة (Langer, 2014: 65)

وقد تتقدم اليقظة العقلية لدى الفرد المتطرف فكريا، فهو لا يمتلك القدرة على تقبل الآخر بمعتقداته وأفكاره، مما يؤدي إلى ضعف قدراته العقلية أو انه لا يتمكن من النظر إلى ما حوله بنظرة إبداعية وهذا بنظرة إبداعية وهذا ما يسمى بالتطرف الفكري أو الانغلاق المعرفي (فرج، 1998:6)

اما بالنسبة لأبعاد مفهوم اليقظة العقلية، وفقا لنظرية (لانجر) فقد تحدد بأربعة ابعاد وهي :-

## 1- التمييز اليقظ

ويتمثل بدرجة تطوير الفرد للأفكار الجديدة وطرائق النظر إلى الأشياء. فالأفراد اليقظون يظهرون عن تميزهم ابداعا بتولد أفكار جديدة، اما الأفراد الغافلون فهم يعتمدون على الفئات القديمة للأفكار دون أن يحاولوا إيجاد تمييز لهذه الأفكار أو الأمور الجديدة بمعنى أن اليقظة العقلية هي الابتكار المتواصل للأفكار الجديدة (السندي، 2010: 42)

## 2- الانفتاح على الجديد

ويتجسد باستكشاف الفرد للمثيرات الجديدة واستغراقه فيها، فيتميز الأفراد المنفتحون على الأفكار الجديدة بالفضول وحسب الاستطلاع والتجريب والميل إلى الأفكار التي تتضمن تحديا عقليا، وهؤلاء الأفراد اليقظون لا يفقدون تركيزهم على المثيرات المتواجدة خارج نطاق المهمة التي يقومون بها وفي الوقت نفسه هم يولون جل اهتمامهم في المهمة التي من متناول أيديهم (يونس 2015: 33)

3- التوجه نحو الحاضر ويقصد به درجة انشغال الفرد واستغراقه في المواقف التي يدركها أنيا، فالفرد الحساس للسياق منتهب للأحداث الجديدة ومتابعة للتطورات المتعلقة بهذه الأحداث. (السندي، 2010: 43)

## 4- الوعي بوجهات النظر المتعددة

ويشير إلى إمكانية رؤية الموقف من زوايا متعددة وليس التمسك بوجهة نظر واحدة فعند وصول الفرد إلى حالة الإدراك والوعي بالأفكار، يبدأ بتمييز كل فكرة على حدة، ثم يتمكن من استيعاب هذه الأفكار جميعها بطريقة منفتحة، هذا يؤدي في النهاية إلى بناء فكرة أكثر منطقية. (يونس، 2015: 33) اعتمدت الباحثة نظرية لانجر لمتغير بحثها اليقظة العقلية.

## 2-2-الدراسات السابقة:

## 1-2-2-دراسات سابقة تناولت للذكاء الإقناعي:

- هدفت دراسة (جاسم ومحمود، 2018) إلى التعرف على (الذكاء الإقناعي وعلاقته بالحرية العاطفية عند طلبة الجامعة)، ولتحقيق أهداف البحث، تم بناء مقياس الذكاء الإقناعي من قبل الباحثان واعتمدت الباحثتان على مقياس الحرية العاطفية الذي أعدته (جوديث اورلوف) بعد الترجمة إلى العربية والتأكد من صدق وثبات وملائمته لعينة البحث وطبق المقياس على عينة تالفت من (400) طالبا وطالبة اختيرت بطريقة طبقية عشوائية. وتمت معالجة بيانات الدراسة إحصائيا باستعمال الاختبار التائي لعينتين مستقلتين، ومعادلة الفاكرونيباخ. اسفرت النتائج عن أن أفراد عينة البحث لديهم ذكاء إقناعي عال قياسا بالمتوسط النظري للمقياس كما أظهرت نتائج معامل ارتباط بيرسون وجود علاقة قوية إيجابية بين الذكاء الإقناعي والحرية العاطفية. (حنين واخرون، 2018: 1)
- وهدفت دراسة مسير (2022) إلى التعرف على (الذكاء الإقناعي وعلاقته بالصحة الوجدانية لدى طلبة المرحلة الإعدادية) وتكونت عينة الدراسة من (250) طالبا وطالبة اختيرت العينة بالطريقة البسيطة ذات التوزيع غير المتساوي ولأجل تحقيق هدف الدراسة قامت الباحثة ببناء مقياس الصحة الوجدانية وقد تم التأكد من صلاحية المقياس بعد استخراج الصدق والثبات، وظهرت نتائج البحث الحالي أن طلبة المرحلة الإعدادية يتمتعون بذكاء إقناعي وصحة وجدانية وكما أظهرت النتائج هناك علاقة ارتباطية موجبة بين الذكاء الإقناعي والصحة الوجدانية (مسير، 2022: 1) ومن خلال الدراستين السابقتين استعانت الباحثة بالاطر النظرية وكذلك الوسائل الإحصائية.

## 2-2-2-دراسات سابقة تناولت اليقظة العقلية

- هدفت دراسة عامر (2016) للتعرف على العلاقة الارتباطية اليقظة العقلية وعلاقتها بالطمأنينة الانفعالية لدى معلمات رياض الاطفال، تكونت عينة البحث من (300) معلمة اختيرت بالطريقة العشوائية البسيطة ولأجل تحقيق أهداف البحث اعداد الباحثة مقياس اليقظة العقلية والطمأنينة الانفعالية مكون من (31) عبارة لليقظة العقلية و(42) الطمأنينة الانفعالية وبعد تطبيق المقياسين على عينة البحث توصلت الباحثة ومعالجة البيانات إحصائيا توصلت إلى نتائج أن معلمات رياض الاطفال لديهن يقظة عقلية بدرجة متوسط اما الطمأنينة الانفعالية بدرجة متوسط اما العلاقة الارتباطية بين المتغيرين ارتباطا موجبا (عامر، 2016: ز)
- وهدفت دراسة (Asheur, 2011) إلى التعرف على فاعلية اليقظة العقلية وفنيات الاسترخاء وتأثيرها على الاداء الامتحاني عند طلاب الجامعة، تكونت العينة من (56) طالبا وطالبة من جامعة هارفاد، اعتمدت الباحثة أداتين مقياس اليقظة العقلية والأخرى اخضاعهم إلى الاسترخاء عن طريق موسيقى مخصصه لذلك، توصلت إلى نتائج أن هناك فاعلية لكل من اليقظة العقلية وفنيات الاسترخاء ومهارات التعلم على اداء الطالب الامتحاني (فاطمة، 2016: 64)
- وهدفت دراسة داوود (2017) للتعرف على (القدرة لليقظة العقلية والتعاطف الذاتي على التنبؤ بالاكتئاب والخلل الوظيفي) وتكونت العينة من (87) فردا حيث كانت (30) من الذكور و(57) اناث من المشخصين باضطراب الاكتئابي الرئيس في مركز الصحة النفسية في عمان بالإضافة إلى (151) فردا من غير المرضى حيث كانت (103) من الاناث و(48) من الذكور، حيث كشفت الدراسة عن وجود فروق

ذات دلالة إحصائية في اليقظة العقلية والتعاطف الذاتي لدى المرضى المشخصين بالاكتئاب الرئيس مقارنة بنظرائهم من غير المرضى، ولأجل تحقيق أهداف البحث استخدمت الباحثة مقياس العوامل الخمسة وقائمة الصحة النفسية العالمية، وقائمة الاكتئاب الرئيس، كما أظهرت النتائج عن وجود فروق ذات دلالة إحصائية بين مرضى الاكتئاب الرئيس ونظرائهم من غير المرضى في اليقظة العقلية وكانت لصالح مجموعة المقارنة إضافة إلى قدرة التعاطف الذاتي على التنبؤ بالاكتئاب والخلل الوظيفي كما أظهرت النتائج بعدد من ابعاد التعاطف الذاتي على التنبؤ بالاكتئاب هي اللطف الذاتي والافراط في تحديد هوية الذات. (داوود، 20017: 1)

### 2-2-3- التعليق على الدراسات السابقة

ومن خلال الدراسات السابقة اطلعت الباحثة على الاطر النظرية والوسائل الإحصائية وكذلك العينات البحثية مما عزز البحث الحالي. فقد تشابهت الدراسات السابقة من حيث

1. العينة: أن جميع الدراسات السابقة جميع عيناتها كانت عينات طلابية أو تربوية مما يقرب هذه الدراسات من البحث الحالي وهو معلمات رياض الأطفال حيث أن دراسة (جاسم 2018 تكونت العينة من 400 طالب وطالبة جامعيين اما دراسة مسير (2022) تكونت عينة الدراسة من (250) طالب وطالبة اما دراسة عامر (2016) فقد تكونت العينة من (300) معلمة رياض الأطفال اما دراسة داوود (2017) كانت عينة الدراسة من الأفراد الذين يعنون من الاكتئاب اما دراسة (Asheur, 2011) عينة تجريبية (56) طالبا يتقارب البحث الحالي مع دراسة (عامر 2016) ودراسة مسير (2022) من حيث طبيعة العينة (معلمات وطلبة وتربويون) مما يضيف للتفسيرات قوة واسناد.

2. الوسائل الإحصائية أن جميع الدراسات استخدمت اختبار بيرسون لقياس العلاقة الارتباطية مما امكنا المقارنة مع البحث الحالي فحيث أن دراسة جاسم ومحمود (2018) استخدمت معامل الارتباط بيرسون واختبار ال (T-TEST) لعينتين مستقلتين وكذلك معامل الفا كرونباخ للتحقق من الثبات اما دراسة مسير (2022) استخدمت معامل الارتباط بيرسون اما عامر (2016) فقد قام بنفس الإجراءات الإحصائية، اما دراسة داوود (2017) فقد استخدمت اختبارات الخاصة وقام بتحليل البيانات اما دراسة (Asheur, 2011) فقد استخدم التحليلات التجريبية (التجريبية والضابطة) ومقارنة الدراسات بالبحث الحالي فقد اضفى اتساقا منهجيا على البحث الحالي وهذا يؤكد سلامة النهج الإحصائي الذي اعتمدته الباحثة.

3. النتائج من خلال الاطلاع على نتائج الدراسات السابقة تبين أن العلاقات الارتباطية إيجابية بين الذكاء الانفعالي / الإقناعي والمتغيرات الانفعالية والعقلية مما عزز النتائج التي حصلت الباحث عليها.

فقد توصلت دراسة (جاسم ومحمود 2018) كانت العلاقة الارتباطية بين الذكاء الإقناعي والحرية العاطفية موجبة، مسير (2022) كانت العلاقة الارتباطية موجبة بين الذكاء الإقناعي والصحة الوجدانية، اما عامر (2016) كانت العلاقة الارتباطية موجبة بين اليقظة العقلية والطمأنينة الانفعالية، اما دراسة داوود (2017) ان الفروق الفردية ذات الدلالة الإحصائية لصالح غير المرضى اما دراسة (Asheur, 2011) فان نتائج الدراسة اثبتت فاعلية البرنامج اليقظة العقلية على الأداء الاكاديمي. لقد تقاطعت نتائج جميع الدراسات السابقة مع الدراسة الحالية في اثبات العلاقة الارتباطية بين الجوانب الانفعالية والعقلية.

### 3- منهجية الدراسة وإجراءاتها

#### 3-1- منهجية الدراسة:

استخدمت الباحثة المنهج الوصفي كونه يصف المتغيرات وصفا جيدا وهو احد اشكال التحليل والتفسير العلمي لوصف ظاهر أو مشكلة محددة كما هي بالواقع عن طريق جمع البيانات ومعلومات مقننة عن الظاهرة أو المشكلة وتصنيفها وتحليلها. (ملحم، 2000، 352)

#### 3-2- مجتمع الدراسة:

اقتصر مجتمع البحث على معلمات رياض الأطفال في محافظة بغداد التابعين للمديرية العامة لتربية الرصافة الثانية للعام الدراسي (2024-2025) والبالغ عددهم (1674) معلمة

#### 3-3- العينة:

تكونت عينة البحث الحالي من (200) معلمة من معلمات رياض الأطفال التابعين للمديرية العامة لتربية الرصافة الثانية للعام الدراسي (2024-2025) وهي عينة التطبيق الاساسية اما العينة الاستطلاعية كانت (20) معلمة كما هو موضح في جدول (1).



جدول (1) عينة البحث معلمات رياض الأطفال

ت	اسم الروضة	عدد المعلمات	اسم الروضة	عدد المعلمات	اسم الروضة	عدد معلمات
1	احباب الرحمن	10	الغصون	10	البشائر	10
2	الرياحين	10	شانا	4	الفارس	10
3	الشروق	11	احباب الرحمن	10	المروج	10
4	الاقحوان	10	النسائم	10	العير	10
5	الحكمة	10	الربيع	10	الصفاء	4
6	الهديل	10	الزنبق	10	المقداد	10
7	البراعم	11	اليرموك	10	احلام الطفولة	10
	المجموع					200

## 4-3 أدوات البحث:

4-3-1 مقياس الذكاء الإقناعي: بعد الاطلاع على الادبيات والنظريات السابقة وبالاغتماد على نظرية (ميلز 2000) حيث قامت الباحثة بأعداد عبارات مقياس الذكاء الإقناعي حيث كانت عبارات المقياس (30) عبارة ببدايله الثلاثة (دائما- أحيانا - ابدا) وتكون درجات تصحيحها تنازليا (3-2-1) مع الاخذ بنظر الاعتبار الأغراض التي سيستخدم المقياس من اجلها وخصائص المجتمع الذي سيطبق عليه وطبيعته والإمكانات والظروف المتاحة وحدود الوقت.

4-3-2 مقياس اليقظة العقلية: قامت الباحثة بتبني مقياس (عامر، 2016) حيث تكون المقياس من (31) عبارة ببدايله الثلاثة (دائما- أحيانا - ابدا) وتكون درجات تصحيحها تنازليا (3-2-1).

## 5-3 الصدق الظاهري:

قامت الباحثة بتوزيع المقياسين على مجموعة من المحكمين من ذوي الاختصاص في علم النفس ورياض الأطفال والقياس والتقويم لفحص العبارات منطقيا وتقدير صلاحيتها في قياس ما اعدت لقياسه كما تبدو ظاهريا من حيث ملائمتها ومدى مناسبتها لمستوى معلمات رياض الأطفال وهل صياغتها جيد ام تحتاج إلى بعض التعديلات، وبعد الاخذ بأراء المحكمين تم تعديل بعض العبارات التي تم الاتفاق على تعديلها حيث تم الحصول على نسبة اتفاق (80%) واما الصورة النهائية للمقياسين كان مقياس الذكاء الإقناعي (30) عبارة ومقياس اليقظة العقلية (31) عبارة.

## 6-3 الإجراءات الإحصائية لتحليل العبارات

## 6-3-1 القوة التمييزية لعبارات مقياس الذكاء الإقناعي:

ان جودة الاختبار تعتمد بشكل كبير على العبارات التي يتألف منها. واستنادا على ذلك فأن الضرورة تقتضي تحليل كل عبارة، لكي تبقى تلك العبارات التي تلائم الأهداف والمبررات التي بني من اجلها المقياس، ولذلك يعد تحليل العبارة جزء مكمل لكل من الثبات والصدق، ولتحقيق ذلك تم تطبيق مقياسي الذكاء الإقناعي واليقظة العقلية على عينة عشوائية من معلمات رياض الأطفال بلغ عددهن (200) معلمة، ومن ثم أتبع الخطوات الاتية:

- 1- تصحيح كل استمارة وتحديد الدرجة الكلية لكل منها.
- 2- ترتيب الدرجات التي حصل عليها المعلمات تنازليا (من أعلى درجة إلى أدنى درجة).
- 3- إختيار نسبة قطع لتحديد المجموعتين الطرفيتين إذ أقترح " كيلي " Kelly " أن يكون عدد أفراد كل مجموعة من المجموعتين المتطرفتين في الدرجة الكلية عند حساب القوة التمييزية للعبارات بنسبة (27%) من أفراد العينة (عودة، 1998، ص 286). وفي ضوء هذه النسبة (27%) بلغ عدد الاستمارات لكل مجموعة (54) استمارة، أي أن عدد الاستمارات التي خضعت لأجراء التمييز بلغ (108) استمارة.
- 4- تم تطبيق الاختبار التائي (t-test) لعينتين مستقلتين لاختبار دلالة الفرق بين المجموعتين العليا والدنيا على كل عبارة، وتعد العبارة مميزة إذا كانت القيمة التائية المحسوبة أعلى من القيمة التائية الجدولية 1، والجدولين (2-3) يوضحان ذلك.

جدول (2) القوة التمييزية لمقياس الذكاء الإقناعي باستعمال المجموعتين الطرفيتين

رقم العبارة	المجموعة	الوسط الحسابي	الانحراف المعياري	التائية المحسوبة	الدلالة	رقم العبارة	المجموعة	الوسط الحسابي	الانحراف المعياري	التائية المحسوبة	الدلالة
1	عليا	2.19	0.52	7.77	دالة	16	عليا	2.3	0.57	7.17	دالة
	دنيا	1.43	0.5				دنيا	1.56	0.5		
2	عليا	2.2	0.53	9.43	دالة	17	عليا	2.19	0.52	7.77	دالة
	دنيا	1.28	0.49				دنيا	1.43	0.5		
3	عليا	2.09	0.62	6.14	دالة	18	عليا	2.2	0.53	9.43	دالة
	دنيا	1.43	0.5				دنيا	1.28	0.49		
4	عليا	2.3	0.57	7.17	دالة	19	عليا	2.09	0.62	6.14	دالة
	دنيا	1.56	0.5				دنيا	1.43	0.5		
5	عليا	2.19	0.52	7.77	دالة	20	عليا	2.3	0.57	7.17	دالة
	دنيا	1.43	0.5				دنيا	1.56	0.5		
6	عليا	2.2	0.53	9.43	دالة	21	عليا	2.19	0.52	7.77	دالة
	دنيا	1.28	0.49				دنيا	1.43	0.5		
7	عليا	2.09	0.62	6.14	دالة	22	عليا	2.2	0.53	9.43	دالة
	دنيا	1.43	0.5				دنيا	1.28	0.49		
8	عليا	2.3	0.57	7.17	دالة	23	عليا	2.09	0.62	6.14	دالة
	دنيا	1.56	0.5				دنيا	1.43	0.5		
9	عليا	2.19	0.52	7.77	دالة	24	عليا	2.3	0.57	7.17	دالة
	دنيا	1.43	0.5				دنيا	1.56	0.5		
10	عليا	2.2	0.53	9.43	دالة	25	عليا	2.19	0.52	7.77	دالة
	دنيا	1.28	0.49				دنيا	1.43	0.5		
11	عليا	2.09	0.62	6.14	دالة	26	عليا	2.2	0.53	9.43	دالة
	دنيا	1.43	0.5				دنيا	1.28	0.49		
12	عليا	2.3	0.57	7.17	دالة	27	عليا	2.09	0.62	6.14	دالة
	دنيا	1.56	0.5				دنيا	1.43	0.5		
13	عليا	2.19	0.52	7.77	دالة	28	عليا	2.3	0.57	7.17	دالة
	دنيا	1.43	0.5				دنيا	1.56	0.5		
14	عليا	2.2	0.53	9.43	دالة	29	عليا	2.19	0.52	7.77	دالة
	دنيا	1.28	0.49				دنيا	1.43	0.5		
15	عليا	2.09	0.62	6.14	دالة	30	عليا	2.2	0.53	9.43	دالة
	دنيا	1.43	0.5				دنيا	1.28	0.49		

جدول (3) القوة التمييزية لمقياس اليقظة العقلية للمجموعتين الطرفيتين

رقم العبارة	المجموعة	الوسط الحسابي	الانحراف المعياري	التائية المحسوبة	الدلالة	رقم العبارة	المجموعة	الوسط الحسابي	الانحراف المعياري	التائية المحسوبة	الدلالة
1	عليا	2.17	0.64	3.34	دالة	17	عليا	2.59	0.5	13.46	دالة
	دنيا	1.78	0.57				دنيا	1.33	0.48		
2	عليا	2.19	0.59	3.97	دالة	18	عليا	2.59	0.5	13.46	دالة
	دنيا	1.72	0.63				دنيا	1.33	0.48		
3	عليا	2.24	0.61	4.44	دالة	19	عليا	2.59	0.5	13.46	دالة

رقم العبارة	المجموعة	الوسط الحسابي	الانحراف المعياري	التائية المحسوبة	الدلالة	رقم العبارة	المجموعة	الوسط الحسابي	الانحراف المعياري	التائية المحسوبة	الدلالة
	دنيا	1.74	0.56				دنيا	1.33	0.48		
4	عليا	2.59	0.5	20	دالة	13.46	عليا	2.17	0.64	3.34	دالة
	دنيا	1.33	0.48				دنيا	1.78	0.57		
5	عليا	2.59	0.5	21	دالة	13.46	عليا	2.19	0.59	3.97	دالة
	دنيا	1.33	0.48				دنيا	1.72	0.63		
6	عليا	2.59	0.5	22	دالة	13.46	عليا	2.24	0.61	4.44	دالة
	دنيا	1.33	0.48				دنيا	1.74	0.56		
7	عليا	2.17	0.64	23	دالة	3.34	عليا	2.59	0.5	13.46	دالة
	دنيا	1.78	0.57				دنيا	1.33	0.48		
8	عليا	2.19	0.59	24	دالة	3.97	عليا	2.59	0.5	13.46	دالة
	دنيا	1.72	0.63				دنيا	1.33	0.48		
9	عليا	2.24	0.61	25	دالة	4.44	عليا	2.59	0.5	13.46	دالة
	دنيا	1.74	0.56				دنيا	1.33	0.48		
10	عليا	2.59	0.5	26	دالة	13.46	عليا	2.19	0.59	3.97	دالة
	دنيا	1.33	0.48				دنيا	1.72	0.63		
11	عليا	2.59	0.5	27	دالة	13.46	عليا	2.24	0.61	4.44	دالة
	دنيا	1.33	0.48				دنيا	1.74	0.56		
12	عليا	2.59	0.5	28	دالة	13.46	عليا	2.59	0.5	13.46	دالة
	دنيا	1.33	0.48				دنيا	1.33	0.48		
13	عليا	2.11	0.57	29	دالة	4.48	عليا	2.59	0.5	13.46	دالة
	دنيا	1.59	0.63				دنيا	1.33	0.48		
14	عليا	2.17	0.64	30	دالة	3.34	عليا	2.59	0.5	13.46	دالة
	دنيا	1.78	0.57				دنيا	1.33	0.48		
15	عليا	2.19	0.59	31	دالة	3.97	عليا	2.59	0.5	13.46	دالة
	دنيا	1.72	0.63				دنيا	1.33	0.48		
16	عليا	2.24	0.61		دالة	4.44	عليا	2.59	0.5		
	دنيا	1.74	0.56				دنيا	1.33	0.48		

من الجدولين اعلاه يتبين أن جميع العبارات مميزة لأن قيمها التائية المحسوبة أعلى من التائية الجدولية البالغة (1.96) عند مستوى (0.05) ودرجة حرية (106).

### 2-6-3-علاقة درجة العبارة بالدرجة الكلية للمقياس (صدق العبارة Item Validity)

ولتحقيق من الصدق الداخلي تم استعمال معامل ارتباط بيرسون Pearson لاستخراج العلاقة الارتباطية بين درجة كل عبارة من عبارات مقياسي الذكاء الإقناعي واليقظة العقلية والدرجة الكلية ل (200)، وعند موازنة قيم الارتباط مع قيمة معامل ارتباط بيرسون الجدولية البالغة (0.14) عند مستوى (0.05) ودرجة حرية (198) أتضح أن الارتباطات كلها دالة إحصائياً والجدولين (4 - 5) يوضحان ذلك.

جدول (4) صدق عبارات مقياس الذكاء الإقناعي باستعمال أسلوب علاقة درجة العبارة بالدرجة الكلية

العبارة	معامل الارتباط	الدلالة	العبارة	معامل الارتباط	الدلالة	العبارة	معامل الارتباط	الدلالة
1	0.51	دالة	11	0.45	دالة	21	0.51	دالة
2	0.53	دالة	12	0.52	دالة	22	0.53	دالة

العبارة	معامل الارتباط	الدلالة	العبارة	معامل الارتباط	الدلالة	العبارة	معامل الارتباط	الدلالة
3	0.46	دالة	13	0.51	دالة	23	0.45	دالة
4	0.53	دالة	14	0.53	دالة	24	0.52	دالة
5	0.51	دالة	15	0.45	دالة	25	0.51	دالة
6	0.53	دالة	16	0.52	دالة	26	0.53	دالة
7	0.45	دالة	17	0.51	دالة	27	0.46	دالة
8	0.53	دالة	18	0.53	دالة	28	0.52	دالة
9	0.51	دالة	19	0.45	دالة	29	0.51	دالة
10	0.53	دالة	20	0.52	دالة	30	0.53	دالة

جدول (5) صدق عبارات مقياس اليقظة العقلية باستعمال أسلوب علاقة درجة العبارة بالدرجة الكلية

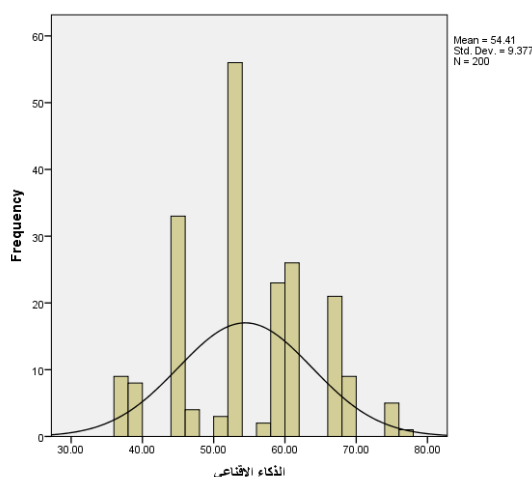
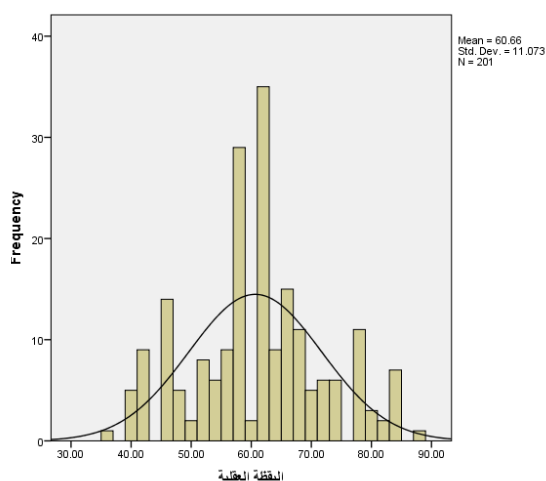
العبارة	معامل الارتباط	الدلالة	العبارة	معامل الارتباط	الدلالة	العبارة	معامل الارتباط	الدلالة
1	0.23	دالة	12	0.89	دالة	23	0.89	دالة
2	0.37	دالة	13	0.29	دالة	24	0.89	دالة
3	0.31	دالة	14	0.23	دالة	25	0.89	دالة
4	0.89	دالة	15	0.37	دالة	26	0.37	دالة
5	0.89	دالة	16	0.31	دالة	27	0.31	دالة
6	0.89	دالة	17	0.89	دالة	28	0.89	دالة
7	0.23	دالة	18	0.89	دالة	29	0.89	دالة
8	0.37	دالة	19	0.89	دالة	30	0.89	دالة
9	0.31	دالة	20	0.23	دالة	31	0.89	دالة
10	0.89	دالة	21	0.37	دالة			
11	0.89	دالة	22	0.31	دالة			

3-6-3- الخصائص الإحصائية الوصفية لمقياسي الذكاء الإقناعي واليقظة العقلية:

بعد تطبيق مقياسي الذكاء الإقناعي واليقظة العقلية على أفراد عينة البحث البالغ عددهم (200) معلمة حصلت الباحثة على عدد من المؤشرات الإحصائية الموضحة في الجدول (6)، ولما كان توزيع درجات أفراد العينة على المقياس توزيعاً اعتدالياً شكل (1-2) إذا كانت قيم الألتواء والتفرطح ضمن مدى قياسي ( $\pm 1.96$ ) (Cleophas, 2017, p.107)، لذا لجأت الباحثة إلى استعمال الوسائل الإحصائية المعلمية (Parametric Statistic) في تحليل بيانات بحثها إحصائياً.

جدول (6) الخصائص الإحصائية الوصفية لمقياسي الذكاء الإقناعي واليقظة العقلية

المؤشر	المقياس	
	الذكاء الإقناعي	اليقظة العقلية
المتوسط Mean	54.42	60.66
الوسيط Median	53	61
المنوال Mode	52	57
الانحراف المعياري Std.Dev	9.38	11.07
الالتواء Skewness	0.45	-0.09
التفلطح Kurtosis	-0.57	-0.32
أقل درجة Minimum	37	36
أعلى درجة Maximum	76	88



### 3-4-4- ثبات مقياسي الذكاء الإقناعي والبقطة العقلية:

تحققت الباحثة من ثبات مقياسي الذكاء الإقناعي والبقطة العقلية بطريقة الفا كرونباخ وذلك بالاعتماد على بيانات العينة الكلية، والجدول (7) يوضح ذلك.

جدول (7) ثبات الفا كرونباخ لمقياسي الذكاء الإقناعي والبقطة العقلية

ت	المقياس	قيمة الثبات
1	الذكاء الإقناعي	0.90
2	البقطة العقلية	0.94

### 3-7- الوسائل الإحصائية:

- اعتمدت الباحثة على الحقيبة الإحصائية للعلوم الاجتماعية (SPSS) في المعالجات الإحصائية كلها سواء في إجراءات التحقق من الخصائص السيكومترية لأداتي البحث، أو في استخراج النتائج، وقد استعملت الوسائل الإحصائية الآتي ذكرها:
- الاختبار التائي (t-test) لعينتين مستقلتين: أستعمل لاختبار دلالة الفرق بين المجموعتين الطرفيتين في حساب القوة التمييزية لمقياسي الذكاء الإقناعي والبقطة العقلية.
  - معامل ارتباط بيرسون Person Correlation Coefficient: وقد أستعمل في التحقق من علاقة درجة العبارة بالدرجة الكلية لمقياسي الذكاء الإقناعي والبقطة العقلية، والعلاقة بين الذكاء الإقناعي والبقطة العقلية.
  - معادلة ألفا للاتساق الداخلي Alfa Coefficient For Internal Consistency: استعملت لاستخراج الثبات بطريقة ألفا للاتساق الداخلي لمقياسي الذكاء الإقناعي والبقطة العقلية
  - الاختبار التائي (t-test) لعينة واحدة: أستعمل لاختبار دلالة الفرق بين المتوسط الحسابي والمتوسط الفرضي لمقياسي الذكاء الإقناعي والبقطة العقلية.

## 4- عرض النتائج وتفسيرها

### 4-1- مستوى الذكاء الإقناعي لدى معلمات رياض الاطفال.

لتحقيق هذا الهدف تم تطبيق مقياس الذكاء الإقناعي على أفراد عينة البحث البالغ عددهم (200) من دون العينة الاستطلاعية والتي بلغت (20) معلمة، وقد أظهرت النتائج أن متوسط درجاتهم على المقياس بلغ (54.42) درجة وبانحراف معياري مقداره (9.38) درجة، وعند موازنة هذا المتوسط مع المتوسط الفرضي والبالغ (60) درجة، وباستعمال الاختبار التائي (t-test) لعينة واحدة تبين أن الفرق دال إحصائياً ولصالح المتوسط الفرضي، إذ كانت القيمة التائية المحسوبة أعلى من القيمة التائية الجدولية والبالغة (1.96) بدرجة حرية (199) ومستوى دلالة (0.05) والجدول (8) يوضح ذلك.

جدول (8) الاختبار التائي للفرق بين متوسط العينة والمتوسط الفرضي لمقياس الذكاء الإقناعي

حجم العينة	المتوسط الحسابي	الانحراف المعياري	المتوسط الفرضي	القيمة التائية المحسوبة	القيمة التائية الجدولية	درجة الحرية	مستوى الدلالة
200	54.42	9.38	60	8.42	1.96	199	دال

تشير نتيجة الجدول (8) إلى أن عينة البحث لديهم الذكاء الإقناعي بمستوى متوسط قد يفسر ذلك تُفسر أن في ضوء طبيعة المهارات الإقناعية المطلوبة في بيئة رياض الأطفال، والتي قد لا يتم التركيز عليها بالشكل الكافي في برامج إعداد المعلمين أو التدريب أثناء الخدمة. يشير هذا المستوى المتوسط إلى أن المعلمين قادرين بدرجة معتدلة على توظيف أساليب الإقناع في مواقف تعليمية وتربوية، مثل التأثير على الأطفال وتحفيزهم، أو إدارة المواقف الصفية، أو التواصل الفعال مع أولياء الأمور والمعلمين، غياب الدافعية لتنمية مهارات الإقناع أو نتيجة ضغوط العمل اليومي قد يكون مرهق بسبب تعاملهم مع الأطفال واحتياجاتهم المختلفة مما يجعلها أقل قدرة على التركيز على تطوير أو ممارسة مهارات الإقناع وأن معلمين الرياض بحاجة إلى درجة عالية من الذكاء والتفكير لتكون قادرة على الإقناع وهذا يتوافق مع دراسة عامر (2016) حيث أن معلمين رياض الأطفال لديهم ذكاء إقناعي بنسبة متوسطة وأيضا يتفق مع نظرية الذكاءات المتعددة لهوارد غاردنر والتي تؤكد أن الذكاء ليس قدرة واحدة بحد ذاتها بل هي مجموعة من القدرات ومنها الذكاء اللغوي والاجتماعي وهما يرتبطان ارتباطا مباشرا بالذكاء الإقناعي أو هن احد اسسه وتشير الأطر النظرية إلى أن الذكاء الإقناعي يحتاج إلى تدريب وممارسة مستمرة وهو ما يفسر تدني مستوى الذكاء الإقناعي لدى معلمين نتيجة غياب التدريب الموجهة.

#### 2-4-الهدف (2): مستوى اليقظة العقلية لدى معلمين رياض الاطفال.

لتحقيق هذا الهدف تم تطبيق مقياس اليقظة العقلية على أفراد عينة البحث البالغ عددهم (200) معلمة، وقد أظهرت النتائج أن متوسط درجاتهم على المقياس بلغ (60.66) درجة وبانحراف معياري مقداره (11.07) درجة، وعند موازنة هذا المتوسط مع المتوسط الفرضي والبالغ (62) درجة، وباستعمال الاختبار التائي (t-test) لعينة واحدة تبين أن الفرق غير دال إحصائيا، إذ كانت القيمة التائية المحسوبة أقل من القيمة التائية الجدولية والبالغة (1.96) بدرجة حرية (199) ومستوى دلالة (0.05) والجدول (9) يوضح ذلك.

جدول (9) الاختبار التائي للفرق بين متوسط العينة والمتوسط الفرضي لمقياس اليقظة العقلية

حجم العينة	المتوسط الحسابي	الانحراف المعياري	المتوسط الفرضي	القيمة التائية المحسوبة	القيمة التائية الجدولية	درجة الحرية	مستوى الدلالة
200	60.66	11.07	62	1.71	1.96	199	غير دال

تشير نتيجة الجدول (9) إلى أن عينة البحث لديهم اليقظة العقلية بمستوى متوسط. قد يرجع اعتمادهم على خبرة سابقة بدل من الانتباه الواعي في كل موقف جديد أو قلة التدريب على استراتيجيات اليقظة العقلية أو عدم وجود حافز كاف مما يؤدي إلى ضعف التركيز والانتباه كون أن مهنة التعليم في رياض الأطفال تتطلب حضورا ذهنيا دائما وقدرة على ملاحظة مشاعر الأطفال وسلوكياتهم، قد يشير ذلك أن سبب القصور في التدريب أو البيئة التربوية التي لا تشجع بشكل كاف على تطوير هذه القدرات النفسية المهمة لمعلمين الرياض فضلا عن يعود إلى غياب الحافز المعنوي لدى المعلمين لتطوير مهاراتهم العقلية وان توفر في المعلم الناجح السمات الأساسية لليقظة العقلية ولا سيما في مرحلة الطفولة حيث أن طبيعة عمل المعلمة في رياض الأطفال يتطلب قدرا كافيا وعاليا من اليقظة العقلية والانتباه والوعي والقدرة على ملاحظة اصغر الأشياء أو السلوكيات التي تظهر من قبل الأطفال أن ما يعزز ارتفاع اليقظة العقلية لدى المعلمين في رياض الأطفال من فاعلية العملية التعليمية وهذا ما تفتقره العملية التعليمية في رياض الأطفال في العراق وهذا يتوافق مع دراسة داوود (2017) والتي تبرز الجانب الانفعالي على القدرة العقلية الواعية.

#### 3-4-الهدف (3): التعرف على العلاقة الارتباطية بين الذكاء الإقناعي واليقظة العقلية لدى معلمين رياض الاطفال.

لتحقيق هذا الهدف تم استعمال معامل ارتباط (بيرسون) Pearson لحساب معامل الارتباط بين الدرجات الكلية التي حصل عليها أفراد العينة على مقياس الذكاء الإقناعي واليقظة العقلية، وقد تبين من النتائج أن هناك علاقة ارتباطية طردية دالة إحصائيا بين الذكاء الإقناعي واليقظة العقلية إذ بلغت قيمة الارتباط المحسوب (0.22) وهي أعلى مقارنة مع قيمة معامل ارتباط بيرسون الجدولية البالغة (0.14) عند مستوى (0.05) ودرجة حرية (198) والجدول (10) يوضح ذلك.

الجدول (10) العلاقة الارتباطية بين الذكاء الإقناعي واليقظة العقلية

المتغيرين	المؤشر	القيم
الذكاء الإقناعي	معامل الارتباط المحسوب	0.22
	قيمة الارتباط الجدولية	0.14
	درجة الحرية	198
اليقظة العقلية		

و يشير الجدول اعلاه إلى وجود علاقة ارتباطية طردية دالة إحصائيا بين الذكاء الإقناعي واليقظة العقلية لدى معلمين رياض الاطفال إذ أن اليقظة العقلية مهمة جدا من اجل استخدام اشكال واساليب الإقناع وهذا ما تؤكدته النظرية البنائية على أن التعلم هو عملية

نشطة يقوم بها الفرد ببناء المعرفة من خلال التفاعل مع البيئة الداخلية والبيئة المحيطة ووفقاً لهذه النظرية فالذكاء الانفعالي يعد من الركائز الأساسية في تنظيم العمليات المعرفية الانتباهية والتي تندرج تحت مظلة اليقظة العقلية، فإن المعلمة ذات الذكاء الانفعالي المرتفع تكون أكثر وعياً بانفعالاتها وانفعالات الآخرين وأكثر قدرة على تنظيم استجاباتها مما يمكنها من الانتباه إلى التفاصيل الدقيقة في سلوكيات الأطفال واتخاذ قرارات انية واعية مبنية على تحليل السياق وهذا بدوره يعزز مستوى اليقظة العقلية.

إن تنمية الذكاء الانفعالي لدى المعلمات قد تسهم بشكل مباشر في تعزيز يقظتهن العقلية وهو ما ينعكس إيجابياً على جودة الممارسات التربوية في الصف وتدعم هذه العلاقة أهمية تضمين برامج اعداد المعلمات وتدريبهن على مهارات الذكاء الانفعالي بوصفها مكوناً رئيسياً في الكفاية المهنية للمعلمة الجيدة.

#### 4-4- خلاصة نتائج البحث:

- 1- تشير نتائج البحث أن معلمات رياض الأطفال لهن مستوى متوسط من الذكاء الإقناعي
- 2- أن معلمات رياض الأطفال لديهن يقظة عقلية متوسطة حسب النتائج التي توصلت إليها الباحثة
- 3- أن هناك علاقة ارتباطية طردية دالة إحصائياً بين الذكاء الإقناعي واليقظة العقلية لدى معلمات رياض الأطفال.

#### التوصيات والمقترحات

في ضوء نتائج البحث توصي الباحثة وتقدم ما يلي

- 1- الاهتمام بموضوع اليقظة العقلية من قبل المربين التربويين المختصين بالمنهج التربوي كموضوع تربوي مهم لجميع الفئات العمرية.
- 2- الاهتمام بالمجالات العلمية التي تركز على عمليات الذكاء وتفعيل كل ما هو ممكن من أجل الوصول إلى مستويات أعلى من الذكاء.
- 3- الاهتمام بالنشاطات المعرفية والنفسية التي تساعد في تنمية اليقظة العقلية داخل الجامعة وخارجها
- 4- ضرورة اعداد البرامج التي تتناول اليقظة العقلية وتوظيفها بشكل جيد لتعطي نتائج أفضل في المستقبل
- 5- ونظراً لوجود فجوة معرفية في الموضوع تقترح الباحثة إجراء دراسات مستقبلية في الموضوعات الآتية:
  1. إجراء دراسات مماثلة ولكن مع فئات عمرية مختلفة
  2. الذكاء الإقناعي واليقظة العقلية في إدارة الامتيازات
  3. تأثير اليقظة العقلية على التحكم بالعواطف أثناء الإقناع

#### قائمة المراجع

##### أولاً-المراجع بالعربية:

- أبو حطب، فؤاد، وصادق، أمال. (2009). علم النفس التربوي. ط1، مكتبة الأنجلو المصرية.
- جاسم، حنين شهاب أحمد، ومحمود، لطيفة ماجد. (2018). الذكاء الإقناعي وعلاقته بالحرية العاطفية عند طلبة الجامعة. مجلة ديالى للعلوم الإنسانية، كلية التربية، جامعة ديالى، (77)، 1-20
- حمدان، خالد حسين. (2015). الإقناع: أسسه وأهدافه في ضوء أسلوب القرآن الكريم (رسالة ماجستير غير منشورة). الجامعة الإسلامية، غزة.
- داوود، أحمد. (2017). القدرة التنبؤية لليقظة العقلية والتعاطف الذاتي بالاكنتاب الرئيس والخلل الوظيفي (رسالة ماجستير غير منشورة). جامعة عمان الأهلية، الأردن.
- راجح، أحمد عزت. (1985). أصول علم النفس. دار القلم. القاهرة. الطبعة التاسعة
- رايتون، طوني. (2012). قوة الإقناع في دقيقة واحدة، ترجمة: زينب عاطف. مكتبة هنداي.
- رزق، علي. (1994). نظريات في أساليب الإقناع: دراسة مقارنة، ط1. دار الصفوة، بيروت، لبنان.
- الزبيدي، مروة شهيد طارق. (2012). الاستقرار النفسي وعلاقته باليقظة الذهنية لدى طلبة المرحلة الإعدادية (رسالة ماجستير غير منشورة). جامعة ديالى، كلية التربية الأساسية.
- الزغبي، وصال أحمد. (2016). تصور مقترح لتضمين مفاهيم التربية الوجدانية ومبادئها في المنهج التكاملية لطفل الروضة: دراسة ميدانية في محافظة دمشق (رسالة ماجستير غير منشورة). جامعة دمشق، كلية التربية.

- السندي، سعد أنور بطرس. (2010). اليقظة العقلية وعلاقتها بالنزعة الاستهلاكية لدى موظفي الدولة (رسالة ماجستير غير منشورة). جامعة بغداد، كلية الآداب.
- عامر، فاطمة أحمد. (2016). اليقظة العقلية وعلاقتها بالطمأنينة الانفعالية لمعلمات رياض الأطفال (رسالة ماجستير غير منشورة). جامعة بغداد، كلية التربية للبنات.
- عبد الله، أحلام مهدي. (2012). الكفاية الذاتية المدركة وعلاقتها باليقظة العقلية والوظائف المعرفية لدى طلبة الجامعة (أطروحة دكتوراه غير منشورة). جامعة بغداد، كلية التربية ابن رشد.
- العكيلي، جبار وادي ناهض. (2011). الذكاء الشخصي وعلاقته بالإقناع الاجتماعي والاستهواء المضاد لدى الطلبة المتميزين (أطروحة دكتوراه غير منشورة). كلية التربية، جامعة بغداد.
- عنايت، راجي. (1995). التخاطر والسحر واليوغا. دار الشروق، القاهرة
- عيسوي، عبد الرحمن محمد. (1982). القياس والتجريب في علم النفس والتربية. دار الجامعة، بيروت.
- الفرماوي، حمدي علي، وحسن، وليد رخوان. (2009). الميمنة انفعالية لدى العاديين وذوي الإعاقة الذهنية، ط1. دار العساف، الأردن.
- لاكاني، ديف. (2016). الإقناع: فن الفوز بما تريد. ترجمة: زينب عاطف، مكتبة هندأوي.
- مسير، نهلة عبد الهادي. (2022). الذكاء الإقناعي وعلاقته بالصحة الوجدانية لدى طلبة المرحلة الإعدادية (رسالة ماجستير غير منشورة). جامعة القادسية، كلية التربية للبنات.
- ملحم، سامي. (2000). مناهج البحث التربوي. دار الميسرة للنشر والتوزيع، الأردن.
- مورتنسين، كورت ديليو. (2011). ذكاء الإقناع. ترجمة: مكتبة جرير، مكتبة جرير.
- ميلز، هاري. (2000). كيفية الإشادة بالاهتمام وتغيير الرأي والتأثير على الناس حسب القسم الأمريكي.
- يونس، أسسمهان عباس. (2015). اليقظة العقلية وعلاقتها بأساليب التعلم لدى طلبة المرحلة الإعدادية (ماجستير غير منشورة). جامعة واسط.

#### ثانياً-المراجع بالإنجليزية:

- Hogan, K. (2005). The science of influence: How to get anyone to say "yes" in 8 minutes or less. John Wiley & Sons.
- Langer, E. J., & Moldoveanu, M. (2000). The construct of mindfulness. Journal of Social Issues, 56(1), 1–9. <https://doi.org/10.1111/0022-4537.00148>
- Kristeller, J. L., & Marlatt, G. A. (1999). Mindfulness and meditation. In W. R. Miller (Ed.), Integrating spirituality into treatment: Resources for practitioners (pp. 67–84). American Psychological Association. <https://doi.org/10.1037/10327-005>

#### مقياس الذكاء الإقناعي بالصيغة النهائية

ت	العبارات	دائماً	أحياناً	أبداً
1	أحاول تغيير رأي الآخرين نحوي			
2	أحدد المواقف التي تساهم في إثبات وجهة نظري			
3	أستخدم العبارات التي تعمل على إقناع الآخرين بالموضوع ما			
4	أجذب انتباه الآخرين نحوي بسهولة			
5	أعمل على اختيار الموضوع الذي يهم الآخرين أكثر من غيره			
6	أسعى دائماً اختيار الأوقات المناسبة لطرح أي موضوع			
7	أتجنب المواقف المحزنة لطرح أي موضوع			
8	أحدد الأولويات في أي موضوع قبل طرحه			
9	أختار مواضع تجعل من المتلقي يثق بنفسه			
10	أبتعد عن التطرق للأمور الشخصية			
11	ألتزم من عدم الخروج من الموضوع إلى موضوع آخر			
12	أبتعد عن عرض الأمثال الصعب عند الحديث			
13	أسرد القصص القصير التي من ضمن الموضوع			
14	أأتأني في اختيار المواضع وأهميتها			



ت	العبارات	دائما	احيانا	ابدا
15	إعطي فرص للآخرين في ادلاء بعض الآراء			
16	اشارك مناقشة آراء الآخرين بطريقة سلسلة			
17	ابتعد عن التعصب في تفسير بعض الأمور			
18	اتدرج في طرح الموضوع عند اختياري له			
19	اختيار الوقت المناسب في طرح الموضوع			
20	ابتعد عن اجبار الآخرين في إعطاء آرائهم			
21	اتكلم بهدوء وبصوت مسموع			
22	ابتعد عن استفزاز الآخرين من خلال الكلام			
23	ابتعد عن التعالي في السلوك			
24	اقنع الآخرين بمؤهلاتي			
25	عادة ما استخدم لغة الجسد للتأثير على الآخرين			
26	اركز على جذب انتباه الآخرين في مقدماتي عند الحديث			
27	استخدم الوسائل الملائمة للرسالة التي اريد ايصالها للآخرين بنبرة صوت هادئة			
28	اتبع استراتيجيات مختلفة في الإقناع			
29	استغل المواقف المؤثرة على الفرد لفرض مقترحاتي دون تفكير			
30	استخدم التشبهات والروايات عندما اقدم نقاط مهمة حول موضوع ما			

مقياس اليقظة العقلية بالصيغة النهائية

ت	العبارات	تنطبق علي دائما	تنطبق علي احيانا	لا تنطبق
1	ممارسة نشاطاتي في الروضة تشعرني ببعض الراحة والتسلية			
2	افكر بكل مشاكلي في العمل بدون أن افقد السيطرة			
3	انتبه للتغيرات التي تحدث للأطفال داخل الروضة			
4	اواجه المواقف الصعبة بشكل اعتيادي بدون رد فعل			
5	ادرك الاحداث التي تحصل في الوقت الحاضر			
6	استخدم اساليب جديدة في العمل مع الاطفال			
7	انتبه لأصوات الاطفال والمنهات الأخرى			
8	اسرح بأفكاري بعيدا عن بيئة الروضة			
9	انجز أكثر من عمل في وقت واحد			
10	ابتكر طرق عديدة في حل المشكلات			
11	ردود افعالي جيدة تجاه موقف يصدر من الاطفال أنيا			
12	انفذ أفكاري دون مناقشتها مع زميلاتي			
13	اعبر عن آرائي ومعتقداتي وتوقعاتي في كلمات			
14	اهتم بمستقبلي وخبراتي السابقة التي اكتسبها في عملي			
15	اجد أن ذاتي هي شيء منفصل عن أفكاري			
16	اعمل في الروضة بطريقة الية دون وعي بما افعله			
17	اكون مرنة في تفكيري اثناء تعاملتي مع زميلاتي في الروضة			
18	ابتعد عن المتاعب لأعيش لحظة سعيدة			
19	يصعب علي التركيز بما يجري في عملي في الوقت الحاضر			
20	امتلك القدرة بان اكون واعية لما يجري من حولي في الروضة			

ت	العبارات	تنطبق علي دائما	تنطبق علي احيانا	لا تنطبق
21	اسلك طريقي إلى اماكن مختلفة ولا اعرف كيف وصلت هناك			
22	مشاعري لا تتأثر بالآخرين			
23	احكم على أفكارى في العمل سواء كانت جيدة أو سيئة			
24	تنشأت أفكارى بسهولة وانا بين اطفال الروضة			
25	اترك كل ما افعله الان واسعى على هدف ارغب بتحقيقه في العمل			
26	اتقبل معظم الاشياء بعقل منفتح حتى وان تتنافى مع تقاليدى ومعتقداتى			
27	انا محبه للاستطلاع			
28	انا على وعي بالعواقب الوخيمة لأفعالى			
29	عقلي منفتح لكل نشاط جديد في الروضة			
30	ارى اننى لست شخصية مفكرة مبتكرة			
31	ابتعد عن التفكير الذي يثير النقاشات والجدل داخل الروضة			